

**МОНГОЛ ОРНЫ ТӨВИЙН БҮС ДЭХ ГАЗАР ТАРИАЛАНГИЙН УСЖУУЛАЛТЫГ ШИНЭ ТҮВШИНД ЗОХИОН БАЙГУУЛАН, ЭРЧИМЖҮҮЛСЭН ГАЗАР ТАРИАЛАН ЭРХЛЭЖ БҮС НУТАГ ДАХЬ САЛБАРЫН ХӨГЖИЛД НӨЛӨӨЛӨХ НЬ**

(хөрөнгө оруулалтын төсөл)

**Өмнөх үг**

Монгол орон төвлөрсөн төлөвлөгөөт хийгээд социализмын загвар нийгмээс хүний эрх, эрх чөлөөг оройн дээдэлсэн ардчилсан нийгэм, баялаг хувиарлалтын шинэ онол, чөлөөт бизнес, гадаад дотоод худалдаа, олон улсын үндэстэн дамнасан, глобал хүрээний сонгодог өрсөлдөөн бүхий зах зээлийн эдийн засгийн системрүү хөрвөх нэр хариуцлагатай, эрсдэлтэй их үйлийг эхлүүлсэнээс хойш даруй 13 жил өнгөрсөн байна.

Өнөөгийн шинэчлэн өөрчлөгдсөн, ямарваа нэгэн байдлаар өмчийн хувиарлалт явагдаж зах зээлд чөлөөт өрсөлдөөн олон улсын жишигт хүрэхүйц зөв, дэвшилтэйгээр өрнөж буй эдийн засгийн орчинд аливаа бизнесийн байгууллага, хувь хүн өөрийн эрхлэж буй бизнес, арилжааг тэр хэмжээгээр шинэчлэн өөрчлөж, улс орны түвшинд төдийгүй олон улсын зах зээлд таниулах, компанийнхаа нэр хүндийг өргөөд зогсохгүй үндэсний өрсөлдөх чадварыг дэлхийн тавцанд нээн харуулахад хувь нэмэрээ оруулах тийм бүтээгдэхүүн, үйлчилгээг бий болгох шаардлагатай байна.

Ийм зүй ёсны шаардлага өнөөгийн бизнесийн байгууллагуудыг өөрийн эрхгүй шинэчлэгдэн өөрчлөгдөхийг шаардаж байна. Энэ шинэчлэл, өөрчлөлтийг хаанаас эхлэх вэ? үүнийг ямар арга замаар хэрхэн нэвтрүүлэх вэ? гэх мэт асуудал хамгийн эхний шийдэх хэрэгтэй, авч үзэх шаардлагатай зүйлийн нэг юм.

Энэ ч утгаараа Борнуур ХК нь өнөөг хүртэл явж ирсэн агротехникийн уламжлалт арга, техник болон технологиос татгалзаж, зах зээл, хэрэглэгчийн хэрэгцээ шаардлагад нийцсэн, өрсөлдөөнд давуу талыг олж авах, эдийн засгийн үр өгөөжтэй, эрчимжүүлсэн газар тариалан эрхлэх тухай асуудлыг үйл ажиллагааныхаа бодлогын гол чиглэл болгон тунхагласан.

1990 ээд оноос манай орны газар тариалангийн салбар уналтанд орж энэ нь улсын эдийн засаг, хүнсний бодлогод ихээхэн хүндрэл учруулсан билээ. Гэвч сүүлийн үед аж үйлдвэрийн салбарт мэдэгдэхүйц сэргэлт ажиглагдаж байна. 1998 оны эцэс ба 1999 оны эхэн үе гэхэд зөвхөн үйлдвэрлэлээ тогтворжуулах, эцсийн бүтээгдэхүүнийг бий болгох гэсэн зорилго үйлдвэрлэгч нарт зонхилж байсан бол 2001 оны эцэс гэхэд бүтээгдэхүүн үйлчилгээнийхээ чанараар өрсөлддөг, гадаад зах зээлд бүтээгдэхүүнээ санал болгодог, хэрэглэгчдийн хүсэл сонирхолыг судлан түүнд нийцүүлэхийг зорьж ажилладаг болсон нь бага хугацаанд ямар их бодит амжилтанд хүрсэнийг харуулж байна. Зах зээл, өрсөлдөөнд амжилт үзүүлэх хамгийн чухал хүчин зүйл бол чанар юм. Чанарыг чанартай түүхий эд, сонгодог технологи бий болгодог.

Тэгвэл тийм чанартай түүхий эдийн эрэлтийг буй болгож байгаа аж үйлдвэрийн салбар дахь үйлдвэрлэгч нарын хэрэгцээг хангахуйц бүтээгдэхүүн үйлдвэрлэх, импортын бүтээгдэхүүнтэй өрсөлдөх, дотоодын зах зээлийг эзлэх нь хөдөө аж ахуйн салбарт ажиллаж байгаа аан, хувь хүн бүрийн зорилго байгаад зогсохгүй өөрсдийн үйлдвэрлэн бий болгосон хөдөө аж ахуйн бүтээгдэхүүнийг эцсийн хэрэглэгч нарт хүргэх зорилгоор хөдөө аж ахуйг аж үйлдвэрлэлтэй хослуулан эдийн засгийн дээд шигийг<sup>1</sup> бүтээх нь ирээдүй, хэтийн биш өнөөдрийн гол зорилго байх учиртай.

Борнуур ХК-ийн өнөөгийн бодит байдал, нөөц бололцоо, боломжийг удаан хугацаанд судлаж, үнэлэлт дүгнэлт өгсөний эцэст цаашид тус компани нь стратегийн болон эдийн засгийн ямар бодлого чиглэлтэй явах вэ? зорилгодоо хүрэхийн тулд ямар ямар арга хэмжээг авч хэрэгжүүлэх шаардлагатай байгааг тогтоон дараах гурван чиглэлээр “хөгжлийн зорилготой төсөл”<sup>2</sup> боловруулсан болно.

1. Шивэрт, Шавартын голыг түшиглэсэн усжуулалтын системийн менежментийг сайжруулж, Борнуур дахь тариалангийн усны бодлогод нөлөөлөх нь
2. Усжуулалтын техник, тариалантын технологи нэвтрүүлж төмсний аж ахуйн үр ашгийг дээшлүүлэх нь
3. Төмсний аж ахуйд суурилсан үйлдвэрлэл эрхлэх нь: Төмсний гурилын үйлдвэр Пүнтүүзний үйлдвэр

**БОРНУУР**



**ТӨСӨЛ №ДБ0302/02**  
Усжуулалтын техник, тариалантын шинэ технологи нэвтрүүлж төмсний аж ахуйн үр ашгийг дээшлүүлэх нь”

**Төв аймаг**  
**Борнуур сум 2005 он**

**НЭГ.УДИРТГАЛ:**

**МОНГОЛЫН ГАЗАР ТАРИАЛАНГИЙН ҮЙЛДВЭРЛЭЛИЙН ХӨГЖЛИЙН ТОЙМ, ӨНӨӨГИЙН БАЙДАЛ БА ХЭТИЙН ХАНДЛАГА, САЛБАРЫН СУДАЛГАА**

**1.1 Газар тариалангийн хөгжлийн түүхэн замнал**

Монгол оронд хүннүгийн үеэс газар тариалан эрхэлж байсан тухай түүхэнд тэмдэглэгдсэн байдаг.

Харин шинэ үеийн газар тариалангийн түүхэн замнал хэрхэн явж ирсэн талаар тоо баримт олон байдаг. 1924 онд Герман улсаас 2 ш трактор оруулж ирэн 1927 онд Зүүнхараад улсын фонд байгуулсан нь Монголд сангийн аж ахуй үүсэх анхны хөрс суурь тавигдсан гэж үздэг. Үүнээс хойш ар араасаа шат дараалласан арга хэмжээнүүд өрнөж, улсын хэмжээгээр энэ асуудалд бодлогын чанартай агуулгаар хандаж байсан нь тэр үед хэрэгжүүлж байсан үйл хэргээс нь харагддаг. 1936 онд хадлан, малын тэжээл бэлтгэх зорилгоор мал аж ахуйн механикжсан станц байгуулагджээ.

Орчин үеийн газар тариалангийн үйлдвэрлэл 1959 онд атар газрыг эзэмшсэн цагаас эхлэлтэй юм. Тэр үед манай улсын засгийн газраас ард түмний гурилын хэрэгцээг дотоодын үйлдвэрлэлээр хангах явдалд тэргүүлэх ач холбогдол өгч байсан бөгөөд үүнээс хойш энэхүү бодлогыг амжилттай хэрэгжүүлсний үр дүнд 30 жилийн дараа (1989 онд) Монгол улсын улаан буудайн үйлдвэрлэл оргил цэгтээ хүрч, 1.3 сая га талбайд газар тариалангийн үйлдвэрлэл эрхэсэн бахдам амжилтыг үзүүлж байсан байна.

Өндөр мэргэжлийн боловсон хүчин, орон нутгийн цаг уурын онцлог байдалд тохирсон ургамлын сортууд ба технологи нь энэ амжилтанд хүрэх үндэс суурь болсон гэж үздэг. 1986-1990 онд Монгол оронд барагцаалбал 645000 га газарт тариалж, 770 мянган тонн үр тарианы ургац хураан авч байсан ба үүний 500 мянган га-аас 633 мянган тонн улаан буудай хурааж байв.

Мөн;

- 11200 га-д төмс тариалж 127 мянган тонн ургац(11.39тн),
- 3500 га-аас 46 мянган тоннын хүнсний ногоо,
- 117 мянга га-д 2566 мянган тонн малын тэжээл,
- 26 мянган га-д 275 тонн дарш тус тус хурааж байв.

Дээрх хугацаанд Монгол улс төмс, гурил, хүнсний ногоо, малын тэжээлээр дотоодын хэрэгцээг бүрэн хангаж, үр тариаг хуучнаар ЗХУ(ОХУ)-д, үр тариа болон төмс, хадлан тэжээлийг Хойд Солонгос ба Вьетнам улсуудад (мөн гурилыг) тус тус экспорлож байжээ.

1989 оны 1-р сарын 1-ний албан ёсны статистикийн мэдээнээс үзвэл (одоогийн үнээр) 500 сая ам.долларын өргөг бүхий 11300 трактор, 2700 комбайн ба 100-гаад нэр төрдийн 70000 САА-н бусад

<sup>1</sup> Тайлбар: □Эдийн засгийн дээд шигийг□- Өнөөгийн нөөц бололцоог бүрэн дүүрэн ашигласан үйлдвэрлэлийн ашиг.  
<sup>2</sup> Тайлбар: □Хөгжлийн зорилготой төсөл□- Компанийг өнөөгийн хүндрэлтэй байдлаас гаргаж хөгжил, дэвшилд хүргэх

техник, тоног төхөөрөмж зөвхөн газар тариалангийн салбарт ашиглагдаж байсан байна.

Дээрх техник, тоног төхөөрөмжийн тусламжтайгаар бүх төрлийн тариалангын хураалт 70-90 хувь механикжсан байлаа.

1990 он гарч Монгол орон зах зээлийн эдийн засгийн харилцаанд шилжих явцад салбарын бүтээгдэхүүний үнийн жишгийг дээрээс тогтоож байсан, хэрэглэгчдийн худалдан авах чадвар буурсан, зах зээл хумигдсан, төр захиргааны зүгээс салбарт тавих бодлого алдагдсан, үйлдвэрлэлийн зардал нэмэгдсэн, бензин түлшний үнэ өссөн, бордоо, үр, пестицидийн олдоо хомдсон зэрэг болоод бусад олон шалтгаан нь газар тариалангийн үйлдвэрлэлийг уналтанд оруулах хүчин зүйл болсон гэж үздэг.

Мөн 1991-1995 онд мөнгөний ханш уналт хурдацтай явагдсан нь ч газар тариалангийн үйлдвэрлэл буурах бас нэг шалтгаан болжээ. Үүнээс шалтгаалан ХАА-н салбар дахь эдийн засгийн суурь харилцааг шинэчлэх, бодлогын чанартай реформ хийх, өргөн хүрээтэй хөрөнгө оруулалт шаардагддаг энэхүү салбарт техникийн болон арга технологийн шинэчлэл хийх хөрөнгө оруулалтыг татах гэх мэт ажил амжилтгүй болсон./хийгдээгүй/

Газар тариалангийн бүтээгдэхүүний үнийг удаан хугацааны туршид (1995 оны 3,4-р сар хүртэл) засгийн газраас хатуу барьж байсан ба түүнээс үүсэх хохирлыг нөхөх нөхөн олговрын арга хэмжээг аваагүйгээс энэ нь тухайн үедээ эдийн засгийн байдал нь туйлдсан аж ахуйнууд төдийгүй бага боловч үр ашигтай ажиллаж байсан, менежмент сайтай аж ахуйнуудад ч муугаар нөлөөлсөн юм.

1995 оноос хойш мөнгөний ханшны уналт хурдацтай явагдаж байсан үед газар тариалангийн салбарын аж ахуйнууд банкнаас өндөр хүүтэй (зээлийн хүү сарын 10-12%) зээл авсан нь тэднийг санхүүгийн хүндрэлд оруулж, улмаар зээлээ төлөх боломжгүйгээс ихээхэн хэмжээний хуримтлагдсан өртэй болгосон.

Газар тариалангийн үйлдвэрлэлийн уналтыг зогсоох зохилгоор тухайн үеэдийн засгийн газар улсын төсвөөс санхүүгийн дэмжлэг үзүүлж, банкны зээлд хамруулахад ихээхэн анхаарч байсан хэдий ч энэ нь төдийлөн үр дүнд хүрэхгүй байсан.

1991 онд газар тариалангийн үйлдвэрлэлийн уналт үргэлжилсэн 1998 он гэхэд үр тарианы аж ахуйнуудын ихэнх нь дампуурч, тариалангийн талбайн тал хувь атаршсан, тус оны эцсээр дөнгөж 194800 тонн үр тариа, 64800 тонн төмс, 44300 тонн хүнсний ногооны ургац хураан авсан нь энэ салбар ямар түвшинд байсныг харуулж байна. Хэдийгээр 2000 он гэхэд зарим хөдөө аж ахуйн үйлдвэрүүд үйл ажиллагаагаа тогтвортой явуулж эхлэх болсон ч дийлэнх аж ахуйнууд тийм байдалтай байж чадахгүй байсан юм.

#### 1.2 Газар тариалангийн шинэчлэл, өмч хувьчлал

1990 он гэхэд улсын хэмжээнд төрийн өмчийн 73 тариалангийн аж ахуй байлаа. 1990 онд өмч хувьчлалын хуулийг баталснаар тус салбар дахь хувьчлалын асуудал эхэлсэн гэж үзэж болно. Үүний дүнд төрийн өмчийн аж ахуй нэгжүүдийг хувьцааг болгон өөрчилж улмаар хэд хэдэн биеэ даасан компани болгон зохион байгуулсан байна. Хувьчлахаар төлөвлөсөн 89 аж ахуй нэгжүүдийн ихэнх нь 1999 оны 6-р сар гэхэд бүрэн хувьчлагдсан байлаа.

Төвлөрсөн төлөвлөгөөт эдийн засгийн үед буюу 1990 оноос өмнө газар тариалангийн САА ихэнх нь ашиггүй ажиллаж, тэдгээрийн орлогыг улсын төвлөрсөн төсөвт оруулах зарчим үйлчилж байлаа. Иймээс ихэнх аж ахуй нэгжүүд өмнөх өртэйгээр хувьчлагдсаны улмаас эргэлтийн хөрөнгө хомдсон учир банкнаас зээл авч өрийн хэмжээг улам бүр нэмэгдүүлэхээс өөр замгүй байв.

Энэ хугацаанд байгалийн хэт их хуурайшилт, бороо хур бага, эрт хүйтрэлт нүүрэлж байснаас ургац хураалтанд сөргөөн нөлөөлөн өр зээлээ төлөх орлогын эх үүсвэр хуримтлагдаж чадахгүй байснаас арилжааны банкиудын тус салбарт зээл олгох итгэл улам бүр алдархал нөлөөлсөн.

Мөн тухайн аж ахуйнуудыг хувьчлагдмагц техник тоног төхөөрөмжийг хариуцаж байсан иргэд хөрөнгийг хувьдаа завших, тонох зэрэг сөрөг хандлагыг гаргах болсон бөгөөд энэ нь бусад хүчин зүйлийн нэгэн адилаар тус салбарын уналтанд ихээхэн хэмжээгээр нөлөөлсөн гэж үздэг.

1998 оныг хүртэл банк санхүүгийн байгууллагууд тус салбарт эргэлтийн хөрөнгийн шинэжтэй зээлийг бага боловч олгож байсан хэдий ч газар тариалангийн аж ахуйн ашигт ажиллагаа муу, эрсдэлтэй гэдгээс шалтгаалан доривтой, хөрөнгө оруулалтын шинэжтэй зээлжүүлэлт хийгдээгүй өдийг хүрсэн байна.

Газар тариалангийн салбарт техникийн шинэчлэлтийг сүүлийн жилүүдэд хийгээгүй бөгөөд улсын төсвөөс олгосон 88 Катерпиллар трактор, Японы тусламжаар нийлүүлсэн 103 кубота трактор, 45 үр тарианы комбайныг тооцохгүй бол ерөнхийдөө аж ахуй нэгжүүдийн техникийн түвшин хангалтгүй байна.

Харин 2001 оноос газар тариалангийн үйлдвэрлэлийн бүтээгдэхүүний чанар сайжирч, өндөр хөгжилтэй орны ашигт ажиллагаа сайтай техникийг нэвтрүүлэх эхний алхамууд хийгдэж, улмаар гадаад зээл тусламжийг энэ салбарын шинэчлэлтэнд зориулах бодлогын чанартай хөтөлбөрүүд хэрэгжиж байгаа нь газар тариалангийн үйлдвэрлэлийн ирээдүйд сайнаар нөлөөлөх нь гарцаагүй юм.

### 1.3 Засгийн газрын бодлого, тогтвортой хөгжлийн хөтөлбөр

Манай улсын төр захиргааны байгууллага болон гадаадын олон талт хөтөлбөр, төслийн хүрээнд уналтанд ороод байсан газар тариалангийн салбарт шинэ технологи, шинэ хэм хэмжээг нэвтрүүлэх зорилгоор бодлогын чиглэлтэй арга хэмжээг авч хэрэгжүүлж байна.

Сүүлийн жилүүдэд Монгол Улсын Хүнс Хөдөө Аж Ахуйн Яам, төр засгийн байгууллага, төрөл бүрийн төслийн төсвүүдээс газар тариалангийн салбарт авч хэрэгжүүлж байгаа арга хэмжээний бодлогын чанартай баримт, тэдгээрийн биелэлтийн талаар дор өгүүлэх ба эх баримтыг боломжит хэмжээнд бүрдүүлэн төсөлд хавсаргав. Үүнд:

- Хууль эрхийн актууд:
  1. Газрын тухай хууль (УИХ-аас 1994 оны 11- сард батлагдсан)
  2. Газрын төлбөрийн тухай хууль
  3. Таримал ургамалын үр сортын тухай хууль (1999.06.17)
  4. “Төрөөс хүнс, хөдөө аж ахуйн талаар баримтлах бодлого” /2003-2015/ (УИХ-аар батласан)
- Газар тариалангийн чиглэлтэй төсөл, хөтөлбөрүүд:
  1. “Төмсний үрийн чанар сайжруулах” хөтөлбөр (Швейцарийн хөгжил, хамгийн ажиллагааны агентлаг)
  2. “Үр” хөтөлбөр (МУЗГ-2003)
  3. “КР-2” төсөл. Трактор гэх мэт газар тариалангийн зориулалттай техникийн шинэчлэл хийсэн
  4. Ногоон хувьсгал хөтөлбөр (1997-2004)

#### 1.4 Төв аймаг

Анх 1923 онд Богдхаан уулын аймаг нэртэйгээр байгуулагдсан. Нутаг дэвсгэр нь 74.8 мянган ам дөрвөлжин км бөгөөд 16.4 хувийг ой мод, 36.5 хувийг хээрийн бүс эзэлдэг. Газарзүйн байршлаар Хангай, Хэнтийн уулархаг, Дорнод монголын талархаг мужид багтана. Далайн түвшнээс дээш 200-1500 метр өргөгдсөн уулархаг гадаргуутай. Нутгийн хойд хэсгийн уулын хөндийнүүд нь газар тариаланд тохиромжтой хүрэн бор хөрстэй, өмнөд хэсэг нь гүвээ толгод бүхий тал хээр газар юм. Аймгийн нутаг дэвсгэрт Монгол улсын нийслэл Улаанбаатар хот байрладаг, харилцаа холбоо, авто, төмөр зам зэрэг үйлдвэрлэлийн дэд бүтэц харьцангуй сайтай. Сүүлийн жилүүдэд Япон, Өмнөд Солонгос, Хятад, Герман зэрэг улсын муж, хотуудтай тогтоосон харилцаа улам бүр хөгжиж байна. Тус аймгаас улсын баатар 2, Хөдөлмөрийн баатар 41, Төрийн шагналт 13, Эрдэмтэн 81, Ардын полтон 14, Гавьяат 23, Дэлхийн аварга 2, Үндэсний бөхийн аварга 3, Манлай уяач 9, Алдарт уяач 27 төрөн гарчээ.

Төв аймаг нь МАА, газар тариалангийн гаралтай түүхий эд боловсруулж бүтээгдэхүүн үйлдвэрлэх, алт, чулуун нүүрс, боржин чулуу, бусад төрлийн байгалийн баялаг олборлох, борлуулах, аялал жуулчлал хөгжүүлэх чиглэлээр гадаад, дотоодын хөрөнгө оруулалтыг татах, төр засгийн байгууллагын чиглэсэн бодлогын дэмжлэгтэйгээр үр дүнд хүрч улсынхаа эдийн засгийн хөгжилд хувь нэмэр оруулах боломж ихтэй юм.

#### 1.4.1 Байршил ба хил

Төв аймаг нь Монгол улсын төв хэсэгт хойд өргөрөгийн 46°23'-19°09", зүүн уртрагийн 104 градус 02"-109 градус 03" хэмийн хооронд 77.04 /7404237/ мянган ам хавтгай дөрвөлжин км нутаг дэвсгэр эзлэн, эргэн тойрон 1552 км хилээр хүрээлэн оршдог. Аймгийн төв нь Зуунмод сумын төвд байрлах ба нийслэл Улаанбаатар хотоос зүүн уоагш 43 км зайтай Богдхаан уулын Зуунмодны аманд төвлөрсөн байдаг. Тус аймаг нь баруун, баруун хойд талаараа Булган аймагтай 237.5 км, хойд талаараа Сэлэнгэ аймагтай 443 км, зүүн талаараа Хэнтий аймагтай 333.5 км, зүүн урд болон урдуураа Говьсүмбэр аймагтай 55 км, Дундговь аймагтай 344 км, баруун өмнө талаараа Өвөрхангай аймагтай 139 км газраар хиллэнэ.

#### 1.4.2 Газар зүй ба бүтэц

Төв аймаг физик газар зүйн мужлалаараа Хангай, Хэнтий муж Дорнод монголын тэгш талд хамаарагдах, ерөнхий уулархаг нутагтай, баруун хойд талаараа талаараа далайн түвшнээс дээш 1200-1500 метр өргөгдсөн уул, нуруудтай, зүүн ройд тал нь Хэнтий нурууны төв хэсэгт хамаарагдах бөгөөд өмнө талаараа хуурайвтар ус чийг багатай, тал газар болдог. Тус аймгийн нутагт хамгийн өндөр цэг нь далайн түвшнээс дээш 2800 метр өргөгдсөн Хэнтий нурууны ноён оргил болох Асралт хайрхан, хамгийн нам цэг нь Сүмбэр сумын Загдалын голын сав газар 820 метр юм. Аймгийн нутаг дэвсгэрийн 18.3 хувийг нь ой мод, 71.0 хувийг малын бэлчээр, 1.8 хувийг газар тариаланд ашигладаг ба 1.0 хувь нь хот суурин, 0.2 хувь нь зам, шугам шилжээ юм. Төв аймгийн ойн сан 1990 оны ойн зохион байгуулалтын дүнгээр нутаг дэвсгэрийн 16.4 хувь буюу 1472.1 мян.га, үүнээс шилмүүст ой 77 хувь, навчит ой 23 хувийг эзлэж байна.

#### 1.4.3 Төв аймгийн усны нөөц

Төв аймгийн хэмжээнд өнөөдөр төв суурин, бэлчээр усжуулалтын зориулалттай инженерийн хийцтэй өрөмдмөл хутаг 663, богино яндант худаг 171, бетон хашлагатай худаг 1012, энгийн уурхайн 693 худаг ашиглагдаж байна. Аймгийн 7 сумын нутагт ХАА-н зориулалтаар усыг нилээд их нормоор хэрэглэдэг 2508 га талбайг услах хүчин чадалтай 11 усалалтын системтэй. Аймгийн пүвэр усны жилийн нийлбэр хэрэглээ дунджаар 2,000.0 мян.м.куб, уул уурхайн үйлдвэрлэлд 2,650.0 мян.м.куб ус хэрэглэж байна. Төрөл бүрийн хэрэглээгээс хаягдаж буй бохир ус 2,890.7 мян.м.куб байгаагаас 99.4 мян.м.куб нт



хүн амын хэрэглээнээс, 2,788.9 мян.м.куб нь үйлдвэрлэлээс, 2.4 мян.м.куб нь ХАА-гаас тус тус хаягдаж байгаа бөгөөд 210.4 мян.м.куб-ийг цэвэрлэх байгууламжаар цэвэрлэдэг. БОХУХ-ны 16-р тогтоолоор багтагдсан аргачлалын дагуу Усны бодлогын хүрээлэнгийн боловсруулсан үнэлгээгээр тус аймгийн усны нөөц нийт 3.21 км.куб/жил ба үүнээс хөрсний усны нийт нөөц 0.59 км.куб/жил, ашиглах боломжит нөөц 0.3 км.куб/жил байдаг. 1992 онд хийсэн аймгийн усны нөөцийн эдийн засгийн үнэлгээгээр усны нийт нөөц 20.6 тэрбум төгрөг, үүнээс гүний усны нөөц 3.1 тэрбум төгрөг, ашиглах боломжит нөөц 1.55 тэрбум төгрөгөөр тус тус үнэлснийг одоо хэрэглэж байна.

**1.4.4 Төв аймаг дахь гол горхи**

Тус аймаг нь Номхон далайн, Хойт мөсөн далайн, Төв азийн урсгалтай усны ай сав газарт багтдаг бөгөөд энэ гурван ай савын огтлолцлын цог нь Өвөр Жанчивлан гэдэг газар байдаг. 2005 оны байдлаар тус аймаг 3120 км урт 192 гол горхи, 26 нуур, 316 булаг шандтай. Хамгийн урт гол Эрдэнэ, Алтанбулаг, Баян-Өнжүүд, Өндөрширээт, Лүн, Заамар зэрэг сумдын нутгийг дайран 550 гаруй км газраар урсдаг. Усан цахилгаан станц байгуулах боломжтой 5 гол бий бөгөөд 9 сая квт/жил эрчим хүчний нөөцтэй.

**1.4.5 Төв аймгийн гадаад харилцаа**

**Японы Тогтори муж:** 1994 оноос харилцаа эхэлсэн.

Мэргэжилтэн сургах, төлөөлөгч солилцох, ХАА, исоёл урлагын салбарт харилцаа өргөжиж байна. Төв аймг-Тогтори мужийн хооронд 1997.07.26-нд “Харилцаа хамтын ажиллагааны санамж бичиг”-ийг солилцсон байна. Үүнээс үндэслэн тус аймаг сүүлийн үед Япон улсын олон талт дэмжлэг тусламжийн хүрээнд хэд хэдэн үр дүнтэй төслийг хэрэгжүүлсэн. Цаашид газар тариалангийн салбарт шинэ техник технологи нэвтрүүлэх чиглэлээр хамтран ажиллаж байна.

**БНСУ-ын Канвон муж:** 1998 оноос харилцаа эхэлсэн.

1999.07.09-нд аймгийн засаг дарга, Канвон мужийн захирагч Ким Жин Сун нар “Төв аймаг Канвон мужийн хооронд харилцаа, хамгийн ажиллагааг өргөжүүлэх тохиролцоо”-нд гарын үсэг зурсан байна. Тус мужтай ХАА, Төрийн захиргаа, аялал жуулчлал, соёл урлагын салбарт харилцан мэргэжилтэн сургаж байна.

**1.5 Төв аймгийн Борнуур сум**

Борнуур сум бол Төв аймгийн газар тариалангийн гол бүс нутаг.

Сумын ИТХТЭргүүлэгчдийн Дарга	Гунаажавын дэндэв
Сумын засаг дарга	Цэрэндагвын Гүенбаатар
Газар нутгийн хэмжээ	1.1 мянган ам дөрвөлжин км
Аймгийн төв хүртэлх зай	129 км
Сумын өрхийн тоо	1039 өрх
Сумын хүн амын тоо	4188 хүн

**ХОЁР. ТАНИЛЦУУЛГА:**

**2.1 БОРНУУР ХК-ИЙН ТӨМСНИЙ АЖ АХУЙН ТҮҮХ БА ӨНӨГИЙН БАЙДАЛ**

**2.1.1 Борнуур компанийн талаар**

"Борнуур" ХК нь 1992 онд Төв аймгийн нутаг дэвсгэрт байрлах Борнуур сум САА-н суурин дээр байгуулагдсан, газар тариалангийн үйлдвэрлэл эрхэлдэг, 826 га эргэлтийн талбайтай, үүний 40-50 хувьд нь улаан буудай, төмс тариалан, жилдээ 1200-1500 тн ургац хураан авч, төвийн бүсийн хүн амын хүнсний болон газар тариалангийн үйлдвэрлэл эрхлэгчдийн үрийн хэрэгцээнд нийлүүлж байна.

Хувьцаат компаний зохион байгуулалтанд шилжсэнээр удирдлагын бүтэц, зохион байгуулалтын хувьд шинэчлэгдэн, алдагдлыг багасгах, үрийн чанарыг сайжруулах, газар тариалангийн үйлдвэрлэлийн техник, технологийн горимыг нарийн чанд мөрдөх талаар шат дараалсан арга хэмжээнүүдийг авч хэрэгжүүлсний үр дүнд газар боловсруулалтын чанар эрс сайжирч, төмсний хорогдлыг 30 хувиас 10 хувь хүртэл бууруулж чадлаа.

2001 онд Монгол Улсын ЗГ-аас хэрэгжүүлж буй “Үр” дэд хөтөлбөрийн хүрээнд явагдсан үрийн үйлдвэрлэл эрхлэх эрхийн сонгон шалгаруулалтанд амжилттай оролцон төмсний үр үйлдвэрлэх эрх бүхий аж ахуйн нэгж болсон.

Компаний ойрын хугацаанд хэрэгжүүлэх стратегийн тэргүүлэх зорилгуудын нэг нь үрийн үржил селекцийн ажлыг эрс сайжруулах замаар Төв аймгийн хойд бүсийн төмсний тариалан голлон эрхэлдэг Баянчандмань, Батсүмбэр, Жаргалант, Октябрь, Баянцогт зэрэг томоохон аж ахуйн нэгжүүдийн үрийн хэрэгцээг бүрэн хангах, улмаар улсын хэмжээний төмсний үрийг ханган нийлүүлэгч болох явдал юм.

Энэ зорилгоо хэрэгжүүлэхийн тулд ХААИС-ийн агробиологийн сургууль, туршилт судалгааны лаборатори, Дарханы хотын Ургамал газар тариалангийн хүрээлэн зэрэг ЭШ-ний байгууллагуудтай нягт хамтын ажиллагаатай ажиллаж ирлээ.

Компани нь 4000 тонн төмсний механикжсан зоорь, Шар хоолой, Арангатын бригадын үтрэм, нэг гагийн шилэн хүлэмж зэрэг газар

тариалангийн үйлдвэрлэлийн зориулалт бүхий барилга, байгууламжуудтай боловч, боловсруулалтын техникээс бусад тариалалт, арчлалт, хураалтын техникүүдэд шинэчлэлт бараг хийгдээгүй ерөнхийдөө хуучирхал хандлагатай байна.

**2.1.2 Үйл ажиллагааны чиглэл буюу бүтээгдэхүүн үйлчилгээ, түүний систем**

Борнуур компани нь газар тариалан, хүнсний ногооны зоорийн түрээс, гадаад дотоод худалдаа гэсэн чиглэлээр ажилладаг.

**2.1.2.1 Төмсний тариалалт**

Манай компанийн үйл ажиллагаа ажиллагааны гол чиглэл болох төмс хүнсний ногооны тариалалтын талаар авч үзвэл:

Компанийн сүүлийн жилүүдийн эдийн засгийн хямрал, менежментийн бодлого алдагдсан байдал, зах зээлд хандсан доривтой алхам авч хэрэгжүүлээгүй зэрэг нь үндсэн үйлдвэрлэл уналтанд ороход ихээр нөлөөлсөн гэж үздэг.

Төмсний тариалалтын байдлаас харахад 2001 онд 80 га-д, 2002 онд 65 га-д, 2003 онд 55 га-д, 2004 онд 50 га-д тариалсан бол үүнээс хураан авсан ургацын хэмжээ харилцан адилгүй байна. Өөрөөр хэлбэл 2003 онд 85 га-д тариалалт хийсэн боловч 330.0 тонн ургац хураан авсан бол 2001 онд 80 га-д тариалалт хийж 280 тонн ургац хураан авсан байна. Энэ бүгдээс харахад их талбайд тариалалт хийж их ургац хураан авах биш хамгийн гол нь тариалалтын чанарыг сайжруулж га-гаас авах ургацын хэмжээг нэмэгдүүлж чадвал 2003 онд үзүүлсэн амжилтаас илүү өгөөжтэй ажиллах боломт харагдаж байна.

(Төмс тариалсан талбай)

№	Тариалсан талбай (га)	Онууд				
		2000	2001	2002	2003	2004
1	Төмс (Улс)	7,882.6	8,859.4	10,232.9	8,421.1	8,879.0
2	Төмс (Аймаг)	1,785.4	2,631.1	2,838.6	1,758.3	2,361.0
3	Төмс (Борнуур ХК)		80.0	65.0	55.0	50.0
4	Борнуур/Улс	0.0%	0.9%	0.6%	0.7%	0.6%
5	Борнуур/Төв аймаг	0.0%	3.0%	2.3%	3.1%	2.1%

(Хураан авсан ургац)

№	Хураан авсан (тн)	Онууд				
		2000	2001	2002	2003	2004
1	Төмс (Улс) тн	58,898.2	58,033.9	51,887.9	78,673.0	78,854.0
2	Төмс (Аймаг) тн	12,089.1	13,476.5	7,169.0	18,501.2	19,619.0
3	Төмс (Борнуур ХК) тн		280.0	265.4	330.3	180.2
4	Борнуур/Улс	0.0%	0.5%	0.5%	0.4%	0.2%
5	Борнуур/Төв аймаг	0.0%	2.1%	3.7%	1.8%	0.9%



**2.1.2.2 Зоорийн түрээс, тоног төрөөрөмжийн түрээс**

Борнуур ХК нь 4000 тоннын механикжуулсан ногооны зоорьтой бөгөөд ургац хураалт болон бусад үед өөр аж ахуй нэгжийн төмс,

хүнсний ногоог түрээсээр хадгалах үйлчилгээ үзүүлдэг. Энэ нь өөрийн компанийн төмсний тариалалт хангалтгүй байгаатай холбоотой юм.

Одоогийн байдлаар зоорийн түрээсээс олсон бага хэмжээний орлогоороо зоорийн урсгал зардлыг хаах төлийд л ажиллаж байна. Цаашид өөрийн тариалалт, ашигт ажиллагааг хэмэгдүүлэх замаар зоорийн ашиглалтыг нэмэгдүүлэх нь ач холбогдол өндөртэй юм.

Зоорийн давуу тал нь гол зах зээлдээ ойр, төвийн бүсийн районд ийм хэмжээний бүрэн ажиллагаатай зоорь байхгүй зэргээр тайлбарлагдаж байна.

Мөн тариа хураалт болон хаврын тариалалтын үед ачаалалгүй байгаа тэвэрийн хэрэглээ бусд аж ахуй нэгжид түрээсээр ашиглуулах явдал гарч байна. Энэ нь тийм ч оновчтой үйлдвэл биш бөгөөд нөгөө талаараа компани ямар байдалд ороод байгааг илтгэж байна.

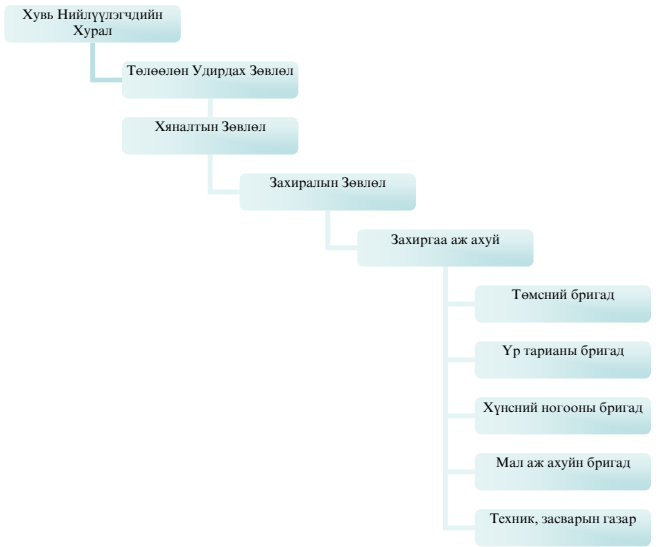
**2.1.3 Удирдлагын товч намтар, танилцуулга**  
**Төлөөлөн удирдах зөвлөлийн дарга, Ерөнхий захирал**

Овог, Эцгийн нэр, Нэр:
Төрсөн он, сар, өдөр:
Боловсрол:
:
Мэргэжил:
Эрдмийн зэрэг:
Ажилласан түүх:
Гадаад хэл:

**Гүйцэтгэх захирал**

Овог, Эцгийн нэр, Нэр:
Төрсөн он, сар, өдөр:
Боловсрол:
:
Мэргэжил:
Эрдмийн зэрэг:
Ажилласан түүх:
Гадаад хэл:

**2.1.4 Борнуур Хувьцаат компанийн 2005 оны байдлаар мөрдөж байгаа бүтэц зохион байгуулалт**



**2.1.5 Зах зээлд эзлэж буй байр суурь**

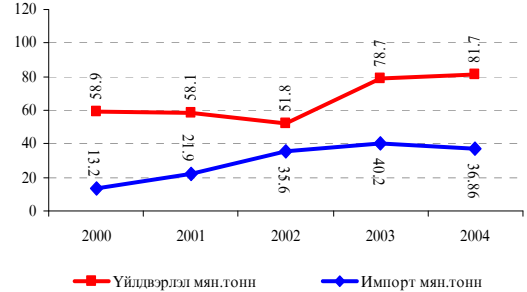
Аливаа төрлийн зах зээлийн багтаамж, түүнд эзлэх тухайн компанийн байр суурийг тодорхойлно гэдэг нь маш их өргөн хүрээний судалгаа шинжилгээ, харьцуулалт, нарийн тооцоололт шаардсан ажил болдог. Тухайн бараа бүтээгдэхүүний зах зээлийн багтаамжийг тогтооходоо хүн ам зүйн хэрэглээний түвшинд суурилан тооцох нь нийтлэг хандлага болсон байна. Тиймээс төмс хүнсний ногооны зах зээлийн багтаамж, жилүүдийн дундаж хэрэглээ нь Монгол улсад гадаадаас импортлон оруулж ирж байгаа бүтээгдэхүүн, дотоодын үйлдвэрлэл хоёрын нийлбэрээр илэрхийлэгдэж байна гэж үзэж болно. Гэвч эдгээр эх үүсвэрээс бүрдэж байгаа нийлүүлэлт маань хэрэглээ, зах зээлийнхээ эрэлтийг хэр зэрэг хангаж байна гэдгийг хүн амын хэрэглээний норматив, төрөл бүрийн судалгааны үр дүнд илрүүлэн гаргаж ирдэг.

Монгол улс 2004 онд импортоор 36.86 мянган тонн товарын төмс худалдан авсан бол дотооддоо нийт 81.7 мянган тонн төмс хураан авсан байна.

(Төмсний үйлдвэрлэл ба импорт) <sup>3</sup>

Он	2000	2001	2002	2003	2004
Үйлдвэрлэл мян.тонн	58.9	58.1	51.8	78.7	81.7
Импорт мян.тонн	13.2	21.9	35.6	40.2	36.86

(Диаграмм)

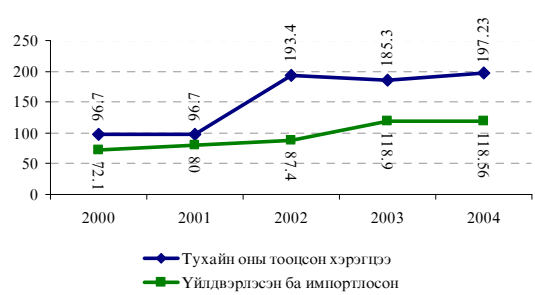


Сүүлийн жилүүдэд манай улсын дотоодын төмсний үйлдвэрлэл буурч, түүнийг дагаад импортын нийлүүлэлтийн хэмжээ үлэмж хэмжээгээр өсч байгаа нь загвараас харагдаж байна. Загвараас үзэхэд дотоодын үйлдвэрлэл буурсан үед импорт өсөөд, нэмэгдсэн үед импорт тэр хэмжээгээр буурсан байна. Мөн нөгөөтэйгүүр ХХААЯ-ны мэргэжилтнүүдийн гаргаснаар сүүлийн 5 жилийн төмсний хэрэглээг нийт нийлүүлэлттэй харьцуулж үзэхэд 2004 онд нийт хэрэглээний 60%, 2003 онд 64%, 2002 онд 45% - ийг л хангаж байсан байна.

(Хэрэглээний хангамжийн байдал)

Онууд	2000	2001	2002	2003	2004
Тухайн оны тооцсон хэрэгцээ	96.7	96.7	193.4	185.3	197.23
Үйлдвэрлэсэн ба импортлосон	72.1	80	87.4	118.9	118.56
Хэрэгцээ хангагдсан хувь	75%	83%	45%	64%	60%

(Диаграмм)



Тус Борнуур ХК нь зах зээлд ямар хэмжээний байр суурьтай байна вэ гэдгийг дээрх хэрэглээ буюу дотоодын үйлдвэрлэлийн хэмжээнд харьцуулж үзэхэд улсын хэмжээнд нийт төмс тариалсан талбайн 0.6-0.9 хувийг, аймгийн хэмжээнд тариалсан төмсний талбайн хэмжээний 2.1-3.0 хувийг эзлэж байна. Улсын хэмжээнд төмс тариалсан талбайгаараа хамгийн их нь Төв аймаг байдаг байна.

**2.1.6 Менежмент**

Борнуур ХК нь газар тариалангийн үйл ажиллагааг он удаан жил уламжлан явуулж ирсэн учраас ажилчдын ажлын далдлага туршлага өндөр юм.

Цаашид удирдлагын зүгээс ажилчдын нийгмийн асуудлыг шийдвэрлэх, газар тариалангийн тоног төхөөрөмжийг байнга шинэчлэн хөдөлмөрийн бүтээмжийг дээшлүүлэхэд ихээр анхаарахын дээр хүний нөөцийн зохион байгуулалт, цалин урамшууллын системийн оновчтой хэрэглэх явдал бол байгууллагын менежментийн гол чиглэл, бодлого гэж үзэж байгаа болно.

**2.1.7 Санхүүгийн тайлан**

Борнуур ХК-ийн 2000-2004 онуудын санхүүгийн тайлан балансад өргөн хүрээтэй судалгаа шинжилгээ хийж төслийн нэгэн чухал хэсэг болгон үзүүлж байна.

<sup>3</sup> Гаалийн ерөнхий газрын мэдээлэл-2005 он, 2004 оны Статистикийн эмхэтгэл





Компанийн эдийн засгийн хүндрэлтэй байдал, үйл ажиллагааны доголдол зэргийг богино хугацаанд шийдвэрлэхийн тулд цаашид дараах зорилго зорилгыг дэвшүүлж байна.

Энэхүү зорилгод хүрэхэд бид ямар арга хэмжээг авч хэрэгжүүлэхийг нарийн төлөвлөсөн.

**3.4.1 Арга зүй, аргачлал**

Энэхүү төслийг боловсруулахдаа төсөл хэрэгжүүлэх багийн ажлын арга туршлага, төслийн хэрэгжилтэнд нөлөөлөх олон арван хүчин зүйлийг нарийн судлан тэдгээрт үзүүлэх эсрэг үйлдлийн хандлага, бүс нутгийн хөгжлийн чиг, төлөвлөлт зэрэгт нийцүүлэн боловсруулалтын өөрийн гэсэн арга барилаар хийж гүйцэтгэсэн болно.

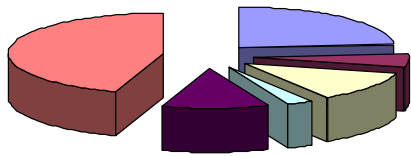
Учир нь төслийг бичиж боловсруулсан баг өөрөө хэрэгжүүлэлтийн шатанд үйл ажиллагааг гардан зохион байгуулж ажиллах учир төлөвлөлтийн дагуу төсөл амжилттай хэрэгжихэд сайнаар нөлөөлнө гэж үзэж байна.

**3.4.2 Төслийн үндэслэл**

**3.4.2.1 Салбарын хамрах хүрээ их**

Хөдөө аж ахуй нь манай орны уламжлалт салбар бөгөөд дотоодын нийт бүтээгдэхүүний 20 шахам хувийг үйлдвэрлэж, нийт улсын хэмжээний ажиллагсадны 45 хувь нь энэ салбарт ажиллаж байна.

Салбарт ажиллаж байгаа ажиллагсадны тооноос үзэхэд энэ салбар дахь бүтээмжийг дээшлүүлэхэд хүний нөөцийн хангалттай эх үүсвэр бий юм.



- Үйлчилгээний бусад салбар
- Тээвэр холбоо
- Бөөний болон жижиглэн худалдаа
- Барилгын салбар
- Аж үйлдвэр
- Хөдөө аж ахуй

Мөн нөгөөтэйгүүр нийт ажиллагсадны 45 хувь нь хамаарагдах энэхүү салбарт төр засгийн бодлого чиглэж байгаа юм.

ДНБ-д хөдөө аж ахуйн салбарын эзлэх хувь сүүлийн жилүүд буурсан (1996 онд 44 хувь, 2002 онд 21 хувь, 2004 онд ...хувь ) хэдий ч уг салбарт ажиллагсадны тоо бага зэрэг нэмэгдэж ( 1996 онд 358100 хүн, 2002 онд 391400 хүн, 2004 онд ... хүн ) нийт хөдөлмөр эрхлэлтэнд эзлэх хувь нь бараг хэвээр байна ( 1996 онд 45.2 хувь, 2002 онд 44.9 хувь ). Тиймээс салбарт бүтээж байгаа үйлдвэрлэл, баялаг нэмэгдээгүй байхад ажиллах хүчний сул зогсолт нэмэгдэх хандлага ажиглагдаж байна гэдэг нь уг салбарт ажиллагсадны амжиргааны түвшин буурч, ядуурал газар авч байгаагийн илэрэл юм. Иймд энэ салбарт хөрөнгө оруулах, ажлын байр нэмэгдүүлэх, дорвитой үйлдвэрлэл эрхлэх шаардлага байна гэж үзэж байна.

**3.4.2.2 Төмс, хүнсний ногооны үйлдвэрлэлийг эдийн засгийн механизмын аргаар дэмжих бодлого хэрэгжиж байна.**

Дотоодын үйлдвэрлэлээ дэмжих зорилгоор төмс, хүнсний ногооны гаалийн тарифын хувь хэмжээг 2005 оны турш 15 хувь байхаар өөрчлөн тогтоосон тухай УИХ-ын тогтоол батлагдсан байна.

Үүний үр дүнд зах зээлийн дийлэнх хувийг эзэлдэг байсан импортын хямд үнэтэй боловч чанаргүй төмс, хүнсний ногооны хэмжээ буурч дотоодын зах зээлд гүн нэвтрэх боломж үндэсний үйлдвэрлэгч нарт нээгдэж байна.

Хөдөө аж ахуйн техник, усалгааны тоног төхөөрөмж, өндөр ашиг шимг мал амьтад, тэдгээрийн үр хөврөл, ургамал хамгаалтын бодисын импортыг дэмжих зорилгоор тэдгээрийн импортын НӨАТ-ыг хөнгөлөх тухай хуулийн төслийг ХХАЯ-аас боловсруулж УИХ-д 2004 оны эцэст өргөн барьсан нь 2005 онд багтан нааштайгаар шийдвэрлэгдэх юм бол усжуулалтын тоног төхөөрөмжийн импорт татвараас хөнгөлөгдөнө гэж үзэж байна.

Сүүлийн үед лизингийн худалдааны чиглэлээр газар тариалангийн тоног төхөөрөмжийг Монголын тариаланчдад нийлүүлэх талын арга хэмжээ хүчтэй өрнөж байгаа нь төлбөрийн хамгийн үр дүнтэй арга болох лизингээр хямд өртөгтэй тоног төхөөрөмж худалдан авах боломжтой болж байна.

**3.4.2.3 Хууль эрх зүйн зохицуулалтууд бүрэн хэмжээгээр шинэчлэгдэн батлагдсан**

“Тариалангийн тухай” хууль, “Усны тухай” хуулийн шинэчлэгдсэн найруулга, “Газрын тухай хуульд нэмэлт, өөрчлөлт оруулах тухай” хуулиуд 2004 онд УИХ-аар батлагдсан. Энэ нь газар тариалангийн салбарт гадаадын хөрөнгө оруулалтыг татах, газар тариаланд өөрчлөлтийн шинжтэй, бодлогын шинжтэй арга хэмжээг авч хэрэгжүүлэх хууль зүйн нөхцөл бүрдлээ гэж үзэж болно.

(Хуулиудыг төсөлд хавсаргав)

**3.4.2.4 Дотоод хүчин зүйлийн шаардлагаар**

Компанид үүсээд байгаа хямралт байдал нь энэхүү төслийг боловсруулж хэрэгжүүлэх хамгийн том үндэслэл болж байна.

**3.4.3 Төслийн зорилго**

Төслийн зорилго нь Борнуур компанийн өөрийн эзэмшлийн усалгаагүй төмсний талбайг удирдлагат усжуулалтын системээр / бороожуулагч / тоноглож төмсний тариалалтын чанарыг сайжруулан үр ашигтай ажиллах бүх талын үйл ажиллагааг төлөвлөн, хөтлөн явуулахад оршно.

Уг төсөл нь энэхүү төслийн хэрэглэгч болох хөрөнгө оруулагч нар, төслийн удирдах баг, бүх шатны ажилчдын гарын авлага байгаад зогсохгүй өрсөлдөөнд давуу тал олж авах тактекийн зураглал юм.

**3.4.4 Богино хугацааны зорилтууд**

Уг төсөл 3 жилийн хугацаатай хэрэгжинэ. Төслийн эхний 0.5 жилд хэрэгжүүлэх зорилтуудыг төлөвлөв. Үүнд

- Компанийн өнгөрсөн хугацааны алдаа оноог дүгнэж, өнөөгийн бодит байдлыг тодорхойлон хэлэлцэх
- Цаашдын төлөвлөгөөг зөвшилцөн өөрчлөн байгуулалтын төслийг боловсруулах
- Төсөл хэрэгжүүлэхэд шаардлагатай санхүүгийн эх үүсвэрийг төвлөрүүлэх
- Тоног төхөөрөмжийн шилэн сонголт хийж, захиалах
- Өөрчлөн байгуулалтанд бэлтгэх
- Хүний нөөцийг төлөвлөх (ажилчдын сэтгэлгээнд өөрчлөн байгуулалт хийж шинэ түвшинд гарна гэсэн урам зоригыг өгч, ажлын шинэ зохион байгуулалтаар бүтэцээ боловсруулах)

**3.5 ТОГТВОРТОЙ МЕНЕЖМЕНТ БОЛОН ХҮНИЙ НӨӨЦИЙН ХӨГЖИЛ**

Тогтвортой менежментийн асуудал нь төсөл хэрэгжүүлж байгаа багийн амжилтийн хамгийн их чухал зүйл гэж бид үзэж байгаа. Бид төслийг хэрэгжүүлэхдээ тариалалт эрхэлсэн менежер, санхүү эрхэлсэн менежер, борлуулалт буюу маркетингийн асуудал эрхэлсэн менежер гэх мэт хэд хэдэн хэсэгт үүрэгт ажилаа хуваарилан авч гүйцэтгэлийн шатанд гардан хяналт тавих, зөвлөх, үр дүнг нь үнэлэх гэх мэт ажлыг зохион байгуулна гэж төлөвлөж байна.

Хүний нөөцийн идэвхжүүлэлт, сайн ажилтныг ажилд нь авч барих арга хэмжээг аливаа янз бүрийн шагналт урамшуулал, ирээдүйд хүрэх цэгийн амлалт зэргийг ном журмын дагуу сайн зохион байгуулна.

**3.6 ШИНЭ БҮТЭЭГДЭХҮҮН, БҮТЭЭГДЭХҮҮНИЙ САЙЖРУУЛАЛТ**

Усжуулалтын тоног төхөөрөмж суурилуулснаар бүтээгдэхүүн шинэ болохгүйч бүтээгдэхүүний чанар сайжрах, ургацын хэмжээ нэмэгдэнэ. Энэ өөрчлөлтийг бид нэвтрүүлснээр нэг талаараа байнгын усалгаатай тариалан эрхлэх боломжоор хангагдах бөгөөд нөгөө талаараа цаашид хийх олон ажлын утгар нөхцөл болж өгнө. Өөрөөр хэлбэл тариаланчид, ажилчид компанийн ирээдүйг өөдрөгөөр харахад хүргэнэ. Энэ мэтчилэн өөрчлөлт хийгээд байвал бид цаашид энэ компанидаа байгаад байх нь зүйтэй юм байна гэсэн бодлыг төрүүлнэ. Энэ нь дээр дурдсан тогтвортой менежментийн бодлогын нэгэн хөшүүрэг ухагдахуун болж байгаа юм.

Бид тариалалтын чанарыг сайжруулж ургац өндөр авсанаар бүтээгдэхүүнийг хэрэглэгчдэд хүргэхдээ зориулалтын савлагаатай хүргэх, угаасан болон шороотой төмс гэх мэтээр савлан ангилж борлуулна. Энэ нь хэрэглэгчдийн эрх ашигт нийцсэн алхам болно.

Төмсийг 1, 2, 5 кг-аар зориулалтын торонд савлан өөрийн нэр бүхий барааны тэмдэгтийг наан борлуулна. Ингэснээр Монгол төмс, тэртүсмаа Борнуурын төмс гэдгийг хүмүүс ялгаж салгаж хэрэглэх боломжтой болох юм.

**3.7 ТАРИАЛАГТЫН ҮЙЛ АЖИЛЛАГАА БА ТАРИАЛАЛТЫН ТЕХНОЛОГИ**

Усжуулалтын тоног төхөөрөмжийг суурилуулснаар тариалан байнгийн усалгаатай болох нь ойгомжтой. Гэвч ийм усалгаатай болсноор тариалалт, хураалт, хортон шавьж устгах арга хэмжээ гэх мэт олон үйл ажиллагаа хуучнаараа хийгдэхээ болино. Иймд тариалалтын технологийг байгууллагын ерөнхий аграномчтой хамтран гадаадаас ирэх мэргэжилтнүүдийн зөвлөгөөтэйгээр бүх үйл ажиллагаагаа шинжилгээ ухааны үндэслэлтэйгээр журам боловсруулж ажиллана.

**3.8 УСЖУУЛАЛТЫН ТЕХНИК, ТҮҮНИЙ АШИГЛАЛТ**

Уг тоног төхөөрөмж нь цагт 30-72 м3 ус гаргах хүчин чадалтай бөгөөд өргөний буюу дайран өнгөрөх хөндлөнгийн хэмжээ 36-50 м байна. Иймээс өөрийн талбайд бид JP100/300 маркийн тоног төхөөрөмж 10 ширхэгийг авч суурилуулахаар төлөвлөж байна. Тоног төхөөрөмжийг тус бүр нэг инженерт хариуцуулан өгөх ба жилд нэгээс хоёр удаа бүрэн хэмжээний ариунтгал, цэвэрлэгээг хийж байх болно. Учир нь эд ангийн эвдрэл бага байлгах үүднээс тоног төхөөрөмжийн урсгал засварыг байнга хийж байх явдал юм.

**ДӨРӨВ:ТӨСЛИЙН ЭДИЙН ЗАСГИЙН ТООЦООЛОЛ, ТҮҮНИЙ АГУУЛГА**

**4.1 САНХҮҮГИЙН ЗОРИЛТУУД**

Төслийн эдийн засгийн бүхийл тооцоололтын энэ 4-р хэсэгт багтаан гүйцэтгэсэн болно. Өөрөөр хэлбэл эдийн засгийн тооцоололт хийгдсэн хүснэгтүүдийн тоон үзүүлэлтийг төслийн хэрэглэгчдэд

Аймаг	Хураасан ургал /тн/			2004/ 2003	Хураасан талбай /га/		Га-ийн ургал /цент/	
	2002	2003	2004		2003	2004	2003	2004
<b>Нийт</b>	<b>49149</b>	<b>78015</b>	<b>78852</b>		<b>8317</b>	<b>8876</b>		
Архангай	1326	2635	1315	50%	310	161	85	82
Баян-Өлгий	2688	3374	3389	100%	296	290	114	117
Баянхонгор	816	937	841	90%	226	125	42	68
Булган	3284	4979	4783	96%	524	607	95	79
Говь-Алтай	1763	2214	1281	58%	236	168	94	76
Дорноговь	64	61	37	60%	16	10	39	37
Дорнод	1639	1689	1011	60%	256	203	66	50
Дундговь	140	85	88	103%	21	19	42	46
Завхан	2117	2602	1630	63%	220	203	118	80
Өвөрхангай	941	1514	1748	115%	165	168	92	104
Өмнөговь	598	934	1117	120%	124	135	76	83
Сүхбаатар	175	255	117	46%	53	27	48	44
<b>Сэлэнгэ</b>	<b>7395</b>	<b>14137</b>	<b>14626</b>	<b>103%</b>	<b>1168</b>	<b>1291</b>	<b>121</b>	<b>113</b>
Төв	7169	18475	19619	106%	1730	2361	107	83
Увс	1740	1944	1655	85%	208	188	94	88
Ховд	5139	5202	5807	112%	634	657	82	88
Хөвсгөл	786	1455	2620	180%	169	278	86	94
Хэнтий	1627	1964	1931	98%	315	300	62	64
Дархан	2417	3588	4820	134%	443	509	81	95
Улаанбаатар	6477	7248	4913	68%	880	663	82	74
Орхон	833	2699	5494	204%	319	512	85	107
Говьсүмбэр	15	25	12	46%	6	4	43	32

ойлгомжтой байдлаар тайлбарлан хүргэхэд энэ хэсгийн зорилго оршино. Нөгөө талаар төслийн эдийн засгийн тооцоололт нь уг төсөл ямар хэмжээний хөрөнгө оруулалт шаардлагатай вэ гэдгээс эхлүүлээд ямар зардал гарах, хэдийд хэдий хэрийн мөнгөн хуримтлал бий болох боломж байна, ашиг орлого ямар байх вэ гэхчилэн олон асуудлыг шийдвэрлэсэн чухал хэсэг юм.

**4.2 ҮЙЛДВЭРЛЭЛИЙН ХҮЧИН ЧАДЛЫН ТОДОРХОЙЛОЛТ**

Бид төслийн эхний жилд 50 гад байнгийн усжуулалт тавих бөгөөд ингэж ажилласнаар 1 га талбайгаас хичнээн хэмжээний төмс хураан авах вэ гэдгээр хүчин чадлын хэмжээг тодорхойлогдож байгаа юм. Төслийн эхний жилд 50 га-д тариалалт хийн га-гаас дунджаар 55.6 цн төмс хураан авах, 2-р жилд 50 га-д тариалалт хийн га-гаас 62.5 цн төмс хураан авах, 3-р жилд 100 га-д усжуулалттай тариалан эрхлэж га-гаас 72 цн төмс хураан авахаар тооцож хүчин чадлыг төлөвлөсөн.

**4.3 ҮЙЛДВЭРЛЭЛИЙН ТӨЛӨВЛӨГӨӨ**

Дээрх төлөвлөгөөний дагуу ажилласнаар эхний жилд 278 тонн төмс, 2-р жилд 312.5 тонн төмс, 3-р жилд 720.0 тонн төмс хураан авна гэж төлөвлөж байна. Хүснэгт №1-ээс үзнэ үү.

**4.4 БОРЛУУЛАЛТЫН ТӨЛӨВЛӨГӨӨ**

Эхний жилийн нийт 278 тонн төмний 33.36 тонныг нь элит үр хэлбэрээр борлуулах, 244.64 тонн-ыг нь товарын төмс хэлбэрээр борлуулна. Ингэснээр эхний жилд 52.91 сая төгрөгийн борлуулалт хийнэ. Харин хоёр дахь жилд 312.5 тонн төмний 34.38 тонныг нь үрэнд, 278.13 тонн-ыг нь товарт зориулан борлуулж 57.63 сая төгрөгийн орлого олно, 3 дахь жилд 720 тонн төмс хураан авсаны 72 тонн-ийг нь үрэнд, 648 тонн-ийг нь товарт зориулан борлуулна. Ийм хэмжээний борлуулалтыг хийснээр 3-р жилд 143 сая төгрөгийн орлого олно гэж төлөвлөж байна. Тооцооллыг хүснэгт №2-оос үзнэ үү.

**4.5 ҮНДСЭН ЗАРДЛЫН ТӨСӨВ**

Тариалалтын үндсэн зардалд үрийн төмс орох бөгөөд үрийн төмсийг өөрийн өмнөх жилийн тариалалтаас үрийн зориулалтаар борлуулах гэсэн категорт байгаа төмсийг эргүүлэн худалдан авч тариална гэсэн хийсвэр зарчимд суурилан тооцсон болно.

Тариалалтын эхний жилд 125 тонн буюу 9.3 сая төгрөгийн үр, 2 дахь жилд 125 тонн буюу 10 сая төгрөгийн үр, 3 дахь жилд 250 тонн буюу 23.75 сая төгрөгийн үр шаардлагатай гэсэн тооцоололт гарч байна.

**4.6 ҮЙЛ АЖИЛЛАГААНЫ ЗАРДЛЫН ТӨСӨВ**

Үйл ажиллагааны зардал болон тариалалтын туслах материал цалин хөлс гэх мэт бүх зардлыг хүснэгтээс дэлгэрэнгүй харж болно. Цалингийн зардлын төсвийн боловсруулахдаа нийт ажилчдыг 3 категор болгон хувааж ялгаварт түвшингээр цалинжуулахаар тооцсон. Харин патах тослох материалын зардлыг тооцоходоо тухайн штм-ийн зах зээлийн үнийг судлан, нийт машин/цагт суурилан тооцсон.

Химийн бодисийн зардлын төсвийг тооцоходоо химийн бодисийн нэр төрөл тус бүр дээр хэрэглээний технологи хэмжээнд үндэслэсэн болно. Тээврийн хэрэгслийн зардлыг тооцоходоо нийт явах км-ийг бодож, хичнээн хэмжээний ачааг хичнээн хол газар тээвэрлэсэн байна вэ гэдэгт үндэслэсэн болно. Удирдлага борлуулалтыг зардлыг төлөвлөхөд удирдлагын цалин, тэдний НДШ, бичиг хэргийн зардал, борлуулалтын идэвхжүүлэлт зэрэг зардлыг нарийн төлөвлөсөн болно.

Бусад зардалд хөдөлмөр хамгаалал, газрын төлбөр, тоног төхөөрөмжийн элэгдэл, урсгал зардал, хоол хүнс гэх мэт зардлыг багтаан тооцсон болно.

Дээрх зардлын талаарх мэдээлэл, дэлгэрэнгүй тооцооллыг хүснэгт №3-аас үзнэ үү.

**4.7 ШААРДЛАГАТАЙ ХӨРӨНГӨ ОРУУЛАЛТЫН ТӨСӨВ**

Усжуулалтын системийг худалдан авах, түүнийг суурилуулах гэх мэт зардал л энэхүү төслийн шаардлагатай хөрөнгө оруулалт болно.

Ингэж тооцоход ;

Усжуулалтын систем	159,211,000.00₮
2.1 Тоног төхөөрөмж	134,211,000.00₮
2.2 Суурилуулалт	25,000,000.00₮

Нийт 159.2 сая төгрөгийн хөрөнгө оруулалт шаардлагатай гэж үзсэн.

**Газар тариалангийн зарим бүтээгдэхүүний талаарх статистик мэдээ, мэдээлэл ба гэдгээрийн тайлбарууд**

**Төмс**

Дээрхээс үзвэл 2003 онд улсын хэмжээгээр хураан авсан төмний хэмжээ 78.0 мянган тн байсан бол 2004 онд энэ дүн 78.8 мянган тн болж өссөн ч нийт ургацын өсөлт тун бага байгаа нь харагдаж байна.

Харин бүтэцийн хувьд авч үзвэл Сэлэнгэ, Төв, Ховд, Хөвсгөл, Дархан, Орхон, Өвөрхангай, Өмнөговь зэрэг аймгуудад ургацын хэмжээ өмнөх оноос өссөн, бусад бүх аймаг, хотуудад буурсан үзүүлэлтэй байна.

2004 онд 136.9 мянган тн үр тариа, 78.8 мянган тн төмс, 49.2 мянган тн хүнсний ногоо хураасан нь 2003 оныхоос үр тариа 16.1 хувь буюу 26.5 мянган тонноор, хүнсний ногоо 17.5 хувь буюу 10.4 мянган тонноор бага, харин төмс 1.9 хувь буюу 1.5 мянган тонноор илүү байна.

Хураасан үр тарианы 51.4 хувь нь Сэлэнгэ аймагт, 14.4 хувь нь Булган аймагт, 12.6 хувь нь Төв аймагт, төмний 25.0 хувь нь Төв аймагт, 18.2 хувь нь Сэлэнгэ аймагт, 7.2 хувь нь Ховд аймагт, 6.9 хувь нь Орхон аймагт ногдож байна. Хүнсний ногооны 25.8 хувийг Сэлэнгэ аймаг, 16.6 хувийг Дархан-Уул аймаг, 14.5 хувийг Төв аймаг, 10.1 хувийг Ховд аймаг хураан авсан байна.

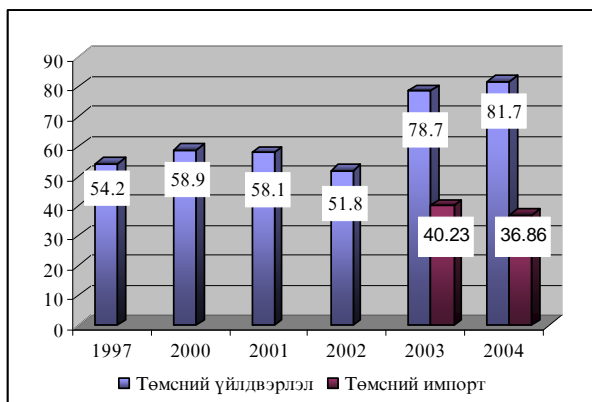
Нэг га-гаас дунджаар 8.0 центнер үр тариа, 88.3 центнер төмс хураасан нь 2003 оныхоос төмнийх 5.1 центнерээр бага, харин үр тарианых өнгөрсөн оны хэмжээнд байна.

**ТӨСӨЛ №ДБ0302/03**

Төмний аж ахуйд суурилсан үйлдвэрлэл эрхлэх нь

- Төмний гурилын үйлдвэр
- Пүнтүүзний үйлдвэр

**Төв аймаг  
Борнуур сум 2005 он**



**1. Төслийн зорилго**

Орон нутагт элбэг байдаг төмс нь тус үйлдвэрийн үндсэн түүхий эд болох бөгөөд энэхүү түүхий эдийн нөөцөд түшиглэн төмний гурил,

пүнтүүзний үйлдвэр байгуулахад шаардлагатай бүх талын ажлыг (хийх ажил, эрдэл гэх мэт) эдийн засгийн нарийн тооцоонд үндэслэн, урьдчилан төлөвлөх замаар ирээдүйн хүрэх нэг, амжилтыг хөрөнгө оруулагч болон төсөл хэрэгжүүлэгч нар тэднээр харуулахад энэхүү төслийн гол зорилго оршино.

Төлөвлөгөө гэдэг нь удаан хугацаанд үйл ажиллагаагаа үе шаттайгаар төлөвлөн хэрэгжүүлэх явдал байдал бол төсөл аливаа нэгэн үйл хэргийг бий болгох, өөрчлөн шинэчлэх зорилгоор ганц л удаа хийгддэг, эхлэх хугацаатай, төгсөх хугацаатай төлөвлөлт, арга хэмжээний цогц юм. Өөрөөр хэлбэл энэхүү төсөл нь үйлдвэрлэлийн цогцолбор байгуулах энэ их ажлыг хэрхэн бий болгох вэ, хэрхэн хөл дээр нь зогсоох вэ гэсэн зорилгоор ганц л удаа хэрэгжих юм. Үүний дараа үйл ажиллагаагаа жигдрүүлэх, зах зээлд түрж орох гэх мэт ажлыг бизнес төлөвлөгөөний дагуу төлөвлөх болно.

**2. Стратеги төлөвлөгөө**

Энэхүү төсөл 3 жилийн хугацаанд, гурван үе шаттай стратегиар хэрэгжих болно. Үүнд;

**1-р үеийн стратеги (эхний жил)**

Эхний жилд төслийн тоног төхөөрөмжийг судлах, хөрөнгө оруулалтыг бүрдүүлэх, үйлдвэрлэлийн үйл ажиллагааны бэлтгэл ажлыг төлөвлөсний дагуу хийж гүйцэтгэх бөгөөд үүний хажуугаар тухайн орон нутагт өөрсдийгөө хэн болохыг таниулах, нийгмийн чанартай, эдийн засгийн ач холбогдолтой ийм<sup>4</sup> төслийг хэрэгжүүлэх гэж байна гэдгээ нутгийн ард түмэнд ойлгуулан таниулах замаар эхлэлтийн маркетинг хэрэглэнэ. Ингэж ажилласнаар төр засгийн байгууллагаас бодлогын чанартай дэмжлэг авах, орон нутгийн ард түмний сэтгэлийн дэмжлэгээр ажлаа хурдангай урагш явуулах боломж бүрдэх юм.

**2-р үеийн стратеги (хоёр дахь жилд)**

Төслийн хоёр дахь жилд үйлдвэрлэлийн үйл ажиллагааг жигдрүүлэх, технологийн тогтворжилтыг хангах, ажилчдаа үйлдвэрлэлийн үйл ажиллагаанд дадлагажуулах зэрэг ажлыг зохион байгуулж ажиллана. Ингэж ажиллахын хажуугаар үйлдвэрлэсэн бүтээгдэхүүнээ зах зээлд хэрхэн ямар аргаар байршуулах вэ гэдгийг судлан, өргөн хүрээтэй маркетингийн судалгаа явуулна. Өөрөөр хэлбэл зах зээлд нэвтрэх бэлтгэл стратегийг боловсруулна. Дотоодын төмсний гурилны хэрэглээний хандлага хаашаа чиглэж байна вэ, өргөн хүрээтэй зах зээл хаана байна гэх мэтчилэн зах зээлийг тандах стратегиар ажиллана.

**3-р үеийн стратеги (гурван дахь жилд)**

Харин төслийн гурав дахь жил гэхэд үйлдвэрлэл тогтворжсон, зах зээлээ тандсан байгаа бэлтгэл ажил дээрээ үндэслэн зорилгод зах зээлдээ гүн нэвтрэх стратегийг хэрэгжүүлж ажиллана.

Ийнхүү 3 дахь жилийн эцэс гэхэд төсөл бүрэн хэмжээгээр хэрэгжиж дуусах бөгөөд үүний үр дүн нь тухайн үед бий болсон амжилтаар хэмжигдэх болно.

**3. Зах зээлийн судалгаа**

Манай ард түмэн төмсний гурил, пүнтүүзийг тийм ч өргөнөөр хэрэглэж заншаагүй нь нууц биш. Тиймээс төслийн үйлдвэрлэлийн бүтээгдэхүүний ихэнхийг нь пүнтүүз болгон гаргах бодлого барина. Манай улсад энэ чиглэлийн үйлдвэрлэл эрхэлж буй газар 2-3 байна. Хэдийгээр хэрэглээ бага ч гэлээ дотоодод дорвитой хэмжээгээр үйлдвэрлэж чадахгүй байгаагаас дотоодын зах зээл дэх эрэлтийн ихэнхийг нь импортын бараагаар хангаж байна. Ийм учраас манай үйлдвэр дотоодын зах зээлд тус бүтээгдэхүүний хэрэглээний ач холбогдлыг сурталчилах, дотоодод байгаа эрэлт хэрэгцээг бүгнээр нь хангахаар ажиллаж байна.

Манай улс 2003 онд 940,262.2 кг, 2004 онд 876,928.0 кг пүнтүүз импортоор<sup>5</sup> авч, 2004 онд 1,920.0 кг пүнтүүзийг экспортлосон байна. Эндээс дүгнэхэд дотоодын зах зээл тийм ч бага биш болох нь ажиглагдаж байна. Пүнтүүзийг дан ганц импортын эх үүсвэрээр хангадаггүй манай улсын дотоодын 2-3 үйлдвэрлэгч нар үйлдвэрлэл эрхлэж байгааг тооцох хэрэгтэй.

**4. Түүхий эдийн судалгаа**

**4.1 Улсын хэмжээний төмсний тариалалт**

Үйлдвэрлэлийн үндсэн түүхий эд нь төмс. Өнөөгийн байдлаар хүн амын хүнсний хэрэглээний төмсний 80 гаруй хувийг дотооддоо үйлдвэрлэсэн бүтээгдэхүүнээр хангадаг болсноор нэг хүнд ногдох төмсний хэрэглээ 45.8 хувиар өссөн байна<sup>6</sup>.

Улсын хэмжээний төмсний үйлдвэрлэлийн мэдээг үзүүлэв.

(*ий.δiii*)

Он	1997	2000	2001	2002	2003	2004
Төмсний үйлдвэрлэл	54.2	58.9	58.1	51.8	78.7	81.7
Төмсний импорт					40.23	36.86

<sup>4</sup> “Ийм” гэдэг нь тухайн төслийг хэлж байна.

<sup>5</sup> Гадаад худалдааны гаалийн статистик мэдээлэл /хуудас 113/

<sup>6</sup> Хүнс, хөдөө аж ахуйн салбарын өнөөгийн байдал-ХХААЯ-ны мэдээлэл

**4.2 Төв аймгийн төмсний тариалалт**

Үндсэн түүхий эдийг орон нутгаас бэлтгэх учир тухайн бүс нутгийн төмсний тариалалтыг судлах нь зүйтэй. 2004 онд Төв аймаг 17467 тонн төмс хураан авсан байна<sup>7</sup>.

**5. Хүний нөөцийн судалгаа**

Төсөл амжилттай хэрэгжихэд хамгийн ихээр нөлөөлөх хүчин зүйл бол хүний нөөц юм. Хүний нөөц буюу ажиллах хүчнийг төлөвлөхдөө энэхүү төсөл нь нэг талаар ашгийн төлөө боловч нөгөө талаараа тухайн орон нутгийн ард түмний амжиргааны түвшинг дээшлүүлэх тодорхой тооны ажлын байр буй болгох гэсэн зорилготой уялдуулан ажилчдыг сумдын иргэдээс судалж, шалгаруулан авна.

Түүхий эдийн чанарыг мэддэг, үйлдвэрлэлийн дадлага туршлагатай, мэргэжлийн боловсон хүчин энэ нутагт багагүй байгаа болох нь судалгаанаас харагдаж байсан<sup>8</sup>.

Хамгийн гол зүйл бол үндсэн тоног төхөөрөмжийг суурилуулалтын шатанд нь тухайн тоног төхөөрөмжийг худалдан авсан үйлдвэрээс нь мэргэжилтэн авч ирж ажиллуулна. Ингэснээр шинэ тоног төхөөрөмжийг эвдэрл сааталгүй ажиллагаанд оруулах, шаашид хариуцан ажиллах монгол ажилчдад дадлага болох сайн талтай. Хүний нөөцийг төлөвлөхдөө бид дараах судалгааг хийсэн. Үүнд: Тус орон нутгийн хүн ам зүйн байдал, ажил эрхлэлт, ажиллах хүчнийг судлаж үзлээ.

Сумууд	Бүгд хүн	Үүнээс (хүсээр)	
		Эрэгтэй	Эмэгтэй
Борнуур сум			
Бүгд			

Дээрх сумдын хүн амыг байршлаар авч үзвэл;

Сумууд	Бүгд хүн	Үүнээс (байршлаар)	
		Суманд	Хөдөөд
Борнуур сум			
Бүгд			

Дүгнэхэд Борнуур сумын хүн амын хүйсийн байдал бараг ойролцоо байгаа бөгөөд нийт хүн амын ихэнх нь хөдөөд амьдарч байгаа нь харагдаж байна.

**6. Үйлдвэрлэлийн тоног төхөөрөмжийн судалгаа**

Үйлдвэрлэлийн тоног төхөөрөмжийг БНХАУ, Болгар, ОХУ, БНСУ зэрэг орнуудын энэ төрлийн тоног төхөөрөмжийн үйлдвэрлэл, нийлүүлэлт эрхэлдэг компаниудтай элскрон шуудангаар холбогдон мэдээлэл цуглууллаа. ОХУ-ын тоног төхөөрөмж нь овор ихтэй, бүтээмж багатай, нүсэр ажиллагаатай байсан бол Хятад улсын тоног төхөөрөмж овор багатай, хямд үнэтэй, үйлдвэрлэлийн суурилуулалт, угсралтын ажлыг мэргэжилтнүүд ирж суурилуулах гэх мэт олон давуу талтай нь судалгаас харагдсан.

Бид тоног төхөөрөмжийг багагүй судласны эцэст Хятад улсын тоног төхөөрөмжийг сонгохоор төлөвлөв байна.

Энэхүү тоног төхөөрөмж нь төмснөөс гурил гарган авах бөгөөд, нэмэлт дамжлагаар төмний гурил ашиглан пүнтүүз үйлдвэрлэх юм.

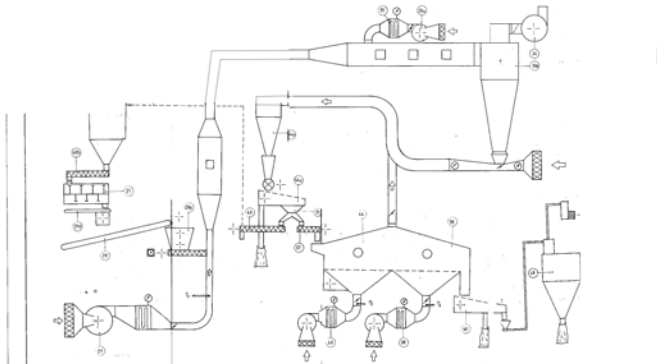
<sup>7</sup> Статистикийн бюллетень 2004.12-Төв аймгийн статистикийн хэлтэс  
<sup>8</sup> Орон нутгийн иргэдтэй уулзалт ярилцлага зохион байгуулсан.



Тоног төхөөрөмжийн ажлын горимыг тусгав.



Үйлдвэрлэлийн дамжлагын зарим хэсгийг харуулсан зургийг хавсаргав.



Үйлдвэрлэлийн дамжлага.

**7. БАДС (SWOT) шинжилгээ**

БАДС гэдэг нь боломж, аюул, давуу тал, сул тал гэсэн утгыг илэрхийлж байгаа. Манай үйлдвэрийн хувьд:

**Боломж**

- Үндсэн үйлдвэрлэлээ хөл дээр зогсоосны дараа үйл ажиллагаагаа өргөтгөн төмсний спирт, шарсан төмсний үйлдвэр шинээр байгуулах тухай төсөл хэрэгжүүлэх (өргөжих боломж)
- ОХУ-ын Улаан-Үүд зэрэг хотуудад бүтээгдэхүүнээ эхспортолох (зах зээлээ тэлэх боломж)
- Сүүлийн үед хөдөө орон нутагт хүнсний бүтээгдэхүүний боловсруулах үйлдвэр байгуулах ажлыг төр засгийн байгууллагаас бодлогын чанартай дэмжиж байгаа (механик хүчин зүйлээс дэмжлэг авах боломж)

**Аюул**

- Зах зээлд импортын хямд үнэтэй бараа бүтээгдэхүүн ихээр нийлүүлдэгдэх (өрсөлдөөнд ялагдах аюул)
- Санхүүгийн болон борлуулалтын бэрхшээл гарах (санхүүгийн хомсдлын аюул)
- Улс төр, хууль эрх зүйн нөлөөлөл (гадны механик хүчин зүйлийн аюул)

**Давуу тал**

- Төслийн удирдан зохион байгуулах хүн нь тухайн орон нутгийн ард түмэнд нэр хүндтэй, ажлын дадлага туршлагатай (мнэжментийн давуу байдал)
- Нэг талаараа сул тал гэж үзсэн байршил нь нөгөө талаараа манай давуу тал болж хувирч байгаа юм. Тухайн орон нутгийн хувьд төмсний томоохон худалдан авагч нь байх учир түүхий эдийн үнэ хий хөөрөгдөхгүй байх болно. Нөгөө талаараа Борнуур ХК нь өөрөө олон жилийн турш төмсний тариалалтаар дагнан үйл ажиллагаа явуулж ирсэн, өөрийн төмсний тариалалтын талбайтай, төмсний агуулахтай зэрэг нь түүхий эдийн хомсдол, түүхий эдийн үнийн хөөрөгдөөс хамгаалагдах гэх мэт давуу талыг бий болгож байгаа юм. Мөн үйлдвэрлэлд өөрийн тариалсан төмийг ашиглаад зогсохгүй орон нутгийн тариаланчдын тарьсан төмийг худалдан авч үйлдвэрлэлд ашиглах ч тохиолдолд гарч болох юм. Ийм тохиолдолд ч түүхий эдийн хувьд санаа зовох асуудалгүй гэж ойлгож байгаа. (байршлын давуу тал)
- Төв аймгийн Борнуур сум нь Улаанбаатар хотоос 100 орчим км, төвийн транстай учир тээврийн зардал бага гарна гэж үзэж байгаа.

**Сул тал**

- Шинэ технологи ашиглах учир ажилчид эхэн үедээ зарим төрлийн алдаа гаргах магадлалтай. (боловсон хүчний сул тал)

**8. Үйлдвэрлэлийн төлөвлөгөө**

**Үйлдвэрлэлийн хүчин чадлыг төлөвлөх нь**

Төмсний гурилын үйлдвэрлэл нь үндсэн түүхий эд болох төмсийг боловсруулан крахмал гарган авах гэсэн ерөнхий зарчимтай. Бидний сонгосон тоног төхөөрөмж болон судалсан тоног төхөөрөмжүүд ихэнх нь нэг түвшний хүчин чадалтай тоног төхөөрөмжүүд байсан.

Сонгосон тоног төхөөрөмжийн хувьд хоногт 30-37 тонн төмс боловсруулах хүчин чадалтай. Үйлдвэрлэлийн эхний дамжлага болох сойх дамжлага нь хоногт 18-21 тонн төмс сойх хүчин чадалтай. Үүний дараа бүтээгдэхүүний боловсруулалтын дамжлага явагддаг бөгөөд эцсийн дамжлага болох вакумдан савлах дамжлага нь хоногт 18-21 тонн крахмал савлах хүчин чадалтай юм. Энэ ком тоног төхөөрөмжийн багасгасан хувилбар загварыг авч ашиглахаар тоонож байна. Дээрхээс үндэслэн үйлдвэрлэлийн бодит хүчин чадлыг төлөвлөхдөө хоногт 4.5 тн төмс боловсруулахаар тооцсон бөгөөд үйлдвэрлэлийн бүрэн хүчин чадлын хэдэн хувийг ашиглахыг хүснэгтээр үзүүлсэн болно. Бидний төлөвлөж байгаа тус үйлдвэр нь өөрийн суурьлагдсан хүчин чадлын эхний жилд тус оны сүүлийн хоёр улирлын дунджаар 58 хувь, 2-р жилд 69 хувь, 3-р жилд 65 хувь, 4-р жилд 61 хувийг ашиглана гэж тооцсон юм. Үйлдвэрлэлийн ашиглалтын хүчин чадлыг тооцохдоо түүхий эдийн олдоч, зах зээлийн багтаамж, эрэлт хэрэгцээ зэргийг нарийн бодож төлөвлөсөн болно.

Төлөвлөлтийг жилээр багцлан дор үзүүлэв. (Дэлгэрэнгүйг хавсралтаас үзнэ үү)

(Бүрэн хүчин чадлаар ажиллах үйлдвэрлэл кг-аар)

	1-р жил	2-р жил	3-р жил	4-р жил
Төмсний гурил	307,440	592,200	594,720	602,280

**Ашиглалтын хүчин чадлыг тооцож төлөвлөх нь**

Ашиглалтын хүчин чадал гэдэг нь үйлдвэрийн нийт хүчин чадлын хэдэн хувийг нь бид ханган ажиллах боломжтой байна гэдгийг судлан боломжит хэмжээгээр төлөвлөсөн байдал юм.

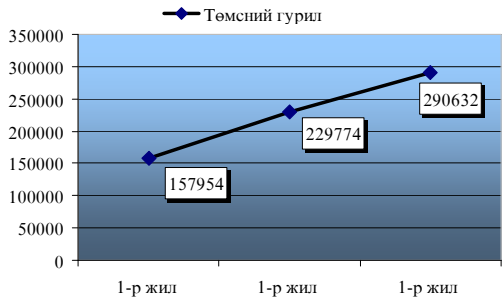
(Хүчин чадал ашиглалтын хувь)

Хүчин чадал ашиглалтын хувь	1-р жил	2-р жил	3-р жил
	37%	56%	74%

Нийт суурилагдсан хүчин чадлаас дээрх хувиар ажиллахад үйлдвэрлэлийн бодит төлөвлөлт дараах байдалтай байна.

(Бодит үйлдвэрлэлийн төлөвлөгөө кг-аар)

	1-р жил	2-р жил	3-р жил
Төмсний гурил	157,954	229,774	290,632



Төмсний гурилын үйлдвэрлэл (диаграмаар үзүүлэв-кг)

Ийм хэмжээний үйлдвэрлэлийг төлөвлөсөн нь өнгөрсөн хугацаанд манай улсын гадаадаас авсан крахмалын тоо хэмжээ, дотоодын хэрэглээний түвшин, түүхий эдийн тархалт зэргээс шалтгаалсан юм.

**9. Ажиллах хүч**

Ажиллах хүчийг төлөвлөхдөө үйлдвэрлэлийн үндсэн дамжлагад хэдэн хүн шаардлагатай гэдэгт үндэслэн гаргалаа. Үндсэн үйлдвэрлэлийн үйл ажиллагааг гардан гүйцэтгэх ажилчдын тоо 8 байх бөгөөд удирдлага, харуул манаа гэх мэт нэмэлт 2 орон тоо байх юм.

Ажилчдын дундаж цалин хоногт 5000 төгрөг байхаар төсөлд тусгасан. Хоногт өдрийн найман цагаар ажиллана.

Хөдөлмөр хамгааллын зардлыг төсөлд тусгасан бөгөөд энэ нь үйлдвэрлэлийн ажилчдын ээлжийн буюу нормын хувцас өдөр тутмын хэрэглээний материал зэргийг төлөвлөсөн явдал юм.

**10. Түүхий эд, түүний нөөцийн асуудал ба хадгалагч**

Түүхий эд материалын нөөцийн асуудлыг дээр дэлгэрэнгүй тусгасан ба энэ хэсэгт үндсэн үйлдвэрлэлийг төлөвлөсний дагуу хөтлөн явуулахад хэдий хэр түүхий эд материал шаардлагатай байгааг тусгасан.

Нэр төрөл		Хэмжих нэгж	1-р жилийн	2-р жилийн	3-р жилийн	
Улиралууд			1-р жилийн нийт	2-р жилийн нийт	3-р жилийн нийт	
Төмс	Шаардлагатай	тн	282	410	519	
	1 тн-ийн үнэ	төгрөг				
	<b>Нийт мөнгөн дүн</b>	<b>төгрөг</b>	<b>50,770,800₮</b>	<b>80,010,450₮</b>	<b>101,202,075₮</b>	
Савлаг ааны материал	120 гр-аар	ширхэг (45 төг)	Тоо ширхэг	124,849	177,395	273,286
		төгрөг	Нийт дүн	5,618,214₮	7,982,793₮	12,297,852₮
	25 кг-аар	ширхэг (80 төг)	Тоо ширхэг	5,719	8,339	10,313
		төгрөг	Нийт дүн	457,509₮	667,156₮	825,079₮
	<b>Нийт мөнгөн дүн</b>	<b>төгрөг</b>	<b>6,075,723₮</b>	<b>8,649,949₮</b>	<b>13,122,931₮</b>	
	Утас	Үнэ 800 төг. 25-260шир	Тоо ширхэг	22	32	40
<b>Нийт мөнгөн дүн</b>		<b>төгрөг</b>	<b>17,597₮</b>	<b>25,660₮</b>	<b>31,734₮</b>	
<b>Нийт дүн</b>			<b>56,864,120₮</b>	<b>88,686,059₮</b>	<b>114,356,740₮</b>	

Дээрхээс үзэхэд төлөвлөсөн хэмжээний үйлдвэрлэл, борлуулалтыг хийхэд жилд дунджаар 282-519 тонн төмс шаардлагатай болно. Мөн 124,000-273,000 ширхэг 120 граммаар савлах цаасан уут, 5-10 мянган ширхэг 25 кг-аар савлахад зориулсан цагаан уут шаардлагатай болно. Уутыг Хятад улсаас авна. Төлөвлөгөөг тоо ширхэгээр гаргаад зогсоогүй тухайн үеийн түүхий эдийн үнийн хандлагыг бололцон эдгээр түүхий эдийг худалдан авахад шаардлагатай мөнгөн хөрөнгийн хэрэгцээг төлөвлөсөн.

Бид үйлдвэрлэлийн үндсэн түүхий эдийг бэлтгэхэд жилд дунджаар 57-114 сая төгрөгийн зардал гаргана.

**11. Зардлын төлөвлөлт**

Төмсний гурилын үйлдвэрийн зардлыг төлөвлөхдөө үндсэн үйл ажиллагаа болон бусад зардал, магадлашгүй ажлын зардал гэсэн гурван хэсэгт багцан тооцсон.

Үндсэн үйлдвэрлэлийн зардалд пахилгаан, усны зардал (гүний худгын насосны шатахуун гэх мэтийг тооцов), цалин хөлс, ндш, сэлбэг хэрэгсэл, тос тосолгоо, ажилчдын хөдөлмөр хамгааллын зардал зэргийг тусгасан болно.

Харин бусад гэсэн бүлэгт удирдлага борлуулалт, аж ахуйн зардал багтаж байгаа бөгөөд энэ нь үндсэн үйлдвэрлэлийн үйл ажиллагаан шууд оролцон гарч байгаа зардал биш боловч баялаг бүтээхэд оролцдог зардал юм.

Аливаа төслийн хэрэгжүүлэхэд тухайн төсөл хэрэгжих хугацаанд гарах бүх зардлыг урьдчилан нэг бүрчлэн алдаа мадаггүй төлөвлөнө гэдэг бэрхшээлтэй юм. Тиймээс төслийн хэрэгжүүлэх явцад үйл ажиллагаанд доголдол гаргах хэмжээний биш ч гэлээ бага багаар төлөвлөгөөгүй зардал гарч ирдэг. Энэ эрсдлээс сэргийлэх зорилгоор магадлашгүй ажиллагааны зардлыг төлөвлөн тусгасан болно.

Зардлын төлөвлөлтийг (хүснэгт№5) хүснэгтээс үзнэ үү.

**12. Бүтээгдэхүүний чанарын хяналт**

Хүнсний үйлдвэрийн хамгийн ихээр анхаарч байх шаардлагатай зүйл бол бүтээгдэхүүний чанарын асуудал юм.

Чанартай бүтээгдэхүүний тухай ойлголт нь гурван хүчин зүйлээс хамгийн ихээр хамаарч байдаг.

- Бүтээгдэхүүний хийцийн чанар. Энэ нь сайн байхын тулд стандартчилалдсан үйлдүүдийг гүйцэтгэх ажилчид болон тоног

төхөөрөмж ашиглахтай холбоотой юм. Өөрөөр хэлбэл аливаа бүтээгдэхүүнийг төлөвлөсөн стандартаар хийхийн тулд түүнийг хийх тоног төхөөрөмж нь зориулалтын болон стандартны байх шаардлагатай. Мөн ажилчид мэргэжлийн ур чадвар, дадлага туршлагатай байх явдал юм.

- Өндөр чанартай нөөцөөр хангах. Энэ нь найдвартай нийлүүлэгчтэй байх асуудалтай холбоотой. Бүтээгдэхүүний чанар түүхий эдээс хамаарах бөгөөд үүнийг нийлүүлэх нийлүүлэгч нь найдвартай, итгэлтэй субъект байх явдал юм.

- Чанартай бүтээгдэхүүн үйлдвэрлэх хариуцлага. Ажилчид дээрх бүх үүргийг гүйцэтгэх буюу бусдын үүргийн биелэлтийг хянах төдийгүй чанартай бүтээгдэхүүн үйлдвэрлэх хариуцлагаас мөн л хуваалцаж байхаар үүргийг тодорхойлох болно.

Энэ бүгдийг цогцоор хэрэгжүүлэхийн тулд чанарын хяналт гэсэн дэд хөтөлбөр зохион байгуулж ажиллах болно.

**13. Борлуулалтын төлөвлөгөө**

Бүтээгдэхүүний борлуулалтыг төлөвлөхдөө дотоодын зах зээлд өөрийн сүлжээний борлуулалт нар болон Улаанбаатар хотод бол томоохон хэмжээний сүлжээ дэлгүүрээр дамжуулан борлуулахаар төлөвлөж байна. Бүтээгдэхүүнээ 120 гр, 25 кг гэсэн хоёр савлагаатай үйлдвэрлэж байгаа нь бүтээгдэхүүнээ борлуулах бидний зорилгод зах зээл, зорилгод хэрэглэгч хэн билээ гэдгийг сайтар бодсоны үндсэн дээр гаргасан шийдэл юм. 120 гр-аар савласан бүтээгдэхүүний хэрэглэгч нь өрхийн хэмжээнд хэрэглэх, багаар авч хэрэглэдэг хэрэглэгч нарт зориулсан. Гадаад зах зээлд энэ бүтээгдэхүүнийг хэрхэн савласан борлуулдгийг судлаж үзэхэд 70 гр, 120 гр-аар савласан крахмал илүү их хэрэглэгчийн хүсэл сонирхол, хэрэглээний хэмжээ зэрэгт нийцдэг тухай олж мэдсэн юм.

25 кг-аар савласан бүтээгдэхүүнийг нийтийн хоолны газар, ресторана, тэр дотороо Хятад хоолны газрууд ихээр авч хэрэглэдэг хэрэглэгч нарт зориулан савласан болно.

Бид борлуулах үнийг төлөвлөхдөө одоогоор зах зээлд нийлүүлэгдэд байгаа Хятад, Оросын крахмалуудын үнээс доогуур тооцсон болно. Өөрөөр хэлбэл оросын крахмал 70 гр нь 220 төгрөг байхад манай бүтээгдэхүүн 120 гр нь 300

төгрөг байгаа юм. Харин их хэмжээгээр борлуулах үнийг боломжит хэмжээгээр бууруулан тооцсон болно.

**14. Зах зээлийн идэвхжүүлэлтийн төлөвлөгөө**

Аливаа төсөл хэрэгжүүлэхэд хамгийн гол нэгэн ажил бол борлуулалтыг хэрхэн идэвхижүүлэх вэ?, зах зээлд хэрхэн гүн нэвтэрч өөрийн гэсэн хэрэглэгчдийг буй болгох вэ? гэсэн асуудал байдаг. Төслийн 3 дахь жилийн стратеги бол зах зээлд гүн нэвтрэх явдал юм гэж дээр дурдсан. Тиймээс бүтээгдэхүүн үйлдвэрлэгдэж эхэлсэн цагаас эхлүүлэн бүтээгдэхүүний идэвхжүүлэлтийг цагийн хуваарийн дагуу төлөвлөгөөтэйгээр явуулах бөгөөд төслийн гурав дахь жилд Улаанбаатар хотын крахмалын зах зээлийн 60 орчим хувийг эзлэх төлөвлөгөөтэй ажиллаж байна.

**15. Төмсний гурил, пүнтүүзний үйлдвэрийн эдийн засаг, нийгмийн ач холбогдол**

Тус төмсний гурилын үйлдвэр байгуулагдсанаар өөрийн түүхий эдийг ашиглан 2 дахь шатны бүтээгдэхүүн болох пүнтүүзний үйлдвэрлэж дотоодын ганц хоёр үйлдвэртэй өрсөлдөх боломжоор хангах юм. Манай улсын хэмжээнд өргөн хүрээтэй үйлдвэрлэл эрхлэж байгаа нь Тунгалаг пүнтүүзний үйлдвэр юм. Энэ үйлдвэр нь өөрийн түүхий эд болох крахмалыг хятадаас оруулж ирж үйлдвэрлэл явуулдаг. Бид крахмалын үйлдвэрээ хөл дээр нь зогсоосны дараа пүнтүүзний үйлдвэрийн нэмэлт шугамаа суурилуулан пүнтүүз үйлдвэрлэснээр түүхий эдийн хангамж гэх мэт зүйлээрээ бусдаас давуу талыг олж авах юм. Энэхүү төсөл амжилттай хэрэгжсэнээр 13 хүний ажлын байр бий болж сард 4-5 сая төгрөгийн татварыг орон нутгийн төсөвт төлнө. Мөн нөгөөтэйгүүр төмс, хүнсний ногоо тариалагч нарын бүтээгдэхүүнийг зах зээлийн үнээс хэт унагалгүйгээр гарав дээр нь худалдан авсанаар иргэдийн гар дээр мөнгөн хуримтлал бий болж орон нутгийн худалдаа эдийн засгийн эргэлт сайжрах сайн талтай гэж үзэж байгаа.

**16. Төмсний гурил, пүнтүүзний үйлдвэр байгуулахад шаардлагатай хөрөнгө оруулалт**

Бидний тооцож байгаагаар энэхүү үйлдвэрийг ашиглалтанд оруулахад дараах хөрөнгө шаардлагатай болно.

Хөрөнгө оруулалт		Дүн
1	Тоног төхөөрөмж	85,000,000 төг
2	Барилга байгууламж	10,000,000 төг

	засварлахад	
3	Эхлэлтийн зардал	10,000,000 төг
	Нийт хөрөнгө оруулалт	105,000,000 төг

Нийт хөрөнгө оруулалтыг төлөвлөхдөө барилга байгууламжийг өөрийн барилга байгууламжийг засварлан ашиглана гэж үзээд засварын зардалд 10 сая төгрөг төсөвлөсөн бөгөөд энэ үйлдвэрлэлийн үйл ажиллагаа явуулахад шаардлагатай барилгын хэмжээ өндөр нь 4 м байх бөгөөд талбай нь 720 м.кв байхаар заагдсан. Энэ барилгын баруун жигүүрт нь төмсний гуриллын үйлдвэр байрлах юм.

Тоног төхөөрөмжийг худалдан авахад нийт 85 сая төгрөг шаардлагатай бөгөөд энэхүү тоног төхөөрөмж нь 90 хувь нерж төмрөөр хийгдсэн хүнсний технологийн шаардлага хангасан байх юм.

Үйлдвэрлэлийн үйл ажиллагаа жигдэрч борлуулалтын орлого төвлөргөл төслийн эхний гурван сард шаардлагатай түүхий эдийн зардлыг эхлэлтийн хөрөнгө байдлаар төслийн хөрөнгө оруулалтанд тусгаж өгсөн болно. Энэхүү төсний гурил, пүнтүүз үйлдвэрлэх үйлдвэр байгуулах төсөлд нийт 105 сая төгрөгийн хөрөнгө оруулалтын шаардлагатай юм. Үүнийг бага хувийн хүүтэй төслийн зээлд хамруулна гэж төлөвлөж байна.

#### Дүгнэлт.

Төслийн эдийн засгийн тооцоололтоос үзэхэд уг төсөл нь өөрийн оруулсан хөрөнгө оруулалтаа 3 жилийн дотор бүрэн нөхөх боломж байгаа нь харагдаж байна. Төсөл амжилттай хэрэгжсэнээр эхний жилд 295 сая төгрөгийн борлуулалттай ажиллана. 2 дахь жилд 623 сая төгрөгийн борлуулалттай ажиллана. 3 дахь жилд 875 сая төгрөгийн борлуулалттай ажиллана.

Харин зээлээ эхний жилд 5 хувь, хоёр дахь жилд 30 хувь, дахь жилд 65 хувийг төлнө гэсэн хуваарь боловсруулсан. Төсөл амжилттай хэрэгжсэнээр бид 3 дахь жилд дахин суурилуулах 50 га-ийн усжуулалтын системийн мөнгөө 2 дахь жилд хуримтлуулах бүрэн боломж байгаа юм. Үүнийг хүснэгт №11\*-ийн хөрөнгө оруулалт гэсэн мөрнөөс харна уу.

Нийт төсөл хэрэгжих хугацаанд 82 сая төгрөгийн хүүний төлбөр төлөх ба зээлийн тухайн ондоо багтаан хуваарийн дагуу хэсэгчилэн төлнө. Зээлийг хамгийн ихдээ жилийн 12 хувийн хүүтэй байхаар тооцож эдийн засгийн тооцоололтийг боловсруулсан болно.

Энэхүү төсөлд нийтдээ 264,211,000.00 төгрөгийн хөрөнгө оруулалт шаардлагатай байна. Үүний 10 сая төгрөг нь эргэлтийн хөрөнгө байдлаар төслийн мөнгөн урсгалд орж байгаа бол харин 254.2 сая төгрөг нь хөрөнгө оруулалт байдлаар үндсэн хөрөнгө болон тоног төхөөрөмжинд зарцуулагдана.

Хөрөнгө оруулалтыг хүснэгт №13-аас үзнэ үү.

Зээлийн эргэн төлөлтэй холбоотой мэдээллийг хүснэгт №12-оос үзнэ үү.